

摘藻堂四庫全書薈要

集部

欽定四庫全書會要

集部

明詩綜卷十四



詳校官編修臣王天祿

欽定四庫全書薈要卷二萬四百八十七

集部

明詩綜卷十四

翰林院檢討朱彝尊編

訥 三十六首

訥字時敏松江華亭人洪武中徵拜楚府紀善  
陞左長史乞致仕王請命于朝留居本國祿之  
終身有秋香百詠蚓竅還鄉紀行等集

丁鶴年云時敏

詩氣象雄渾襟懷曠達用事親切措辭醇雅黃文獻公謂文章莫難乎詩詩莫難於近體時敏

體製嚴整間出新語亦復清俊非文獻所云難者與又云五七言律至晚唐氣漸衰靡不可為法惟絕句詩至晚唐尤為精緻宋人不得其門而入元人惟龍麟洲范清江虞青城得其三昧餘或偶得之而不純時敏絕句俱有法度豈非常私淑於三公故祁又云時敏詠物詩形容精密非筆頭有五色花者不能胡粹中云長史古製近體春容乎意度鏗句乎節奏追琢乎文章其言麗以則其思深以遠其義葩而正溫柔敦厚不迫不切方諸古人亦未多讓吳孟勤云長史樂府五言有漢魏體律詩源出於盛唐如碧海沖融天光萬頃汪洋莫窺其涯涘楊仲舉云長史文章務以理勝尤長於詩摩鳴吾云長史詩清幽柔可與素景文並駕靜志居詩話昔人名集往往自謙若殷文圭曰鏤冰張舜民曰畫墁晁補之曰雞肋林敏修曰

無思葛立方曰歸愚薛季宣曰浪語樓鑰曰攻  
媿王與鈞曰藍縷王翰曰散帚洪希文曰軒渠  
未易悉數明初猶然劉基朱同皆曰覆瓿高啓  
曰岳鳴董紀曰西郊笑端華幼武曰黃楊周是  
修曰芻蕘黃槐曰省愆雷貫李馨皆曰知非羅  
奉曰覺非王文靜曰蠅聲管訥曰矧竅是也管  
師事康夫集經鶴年論定春容疏越豈出景文  
之下而說詩家入選寥寥卧子舒章生長五茸  
知有素而不知有管竟置  
不錄徑寸之珠詎可遺哉

聽松樓為國學林敬伯賦

涼颼度中林長松發清響震蕩出巖巒蕭騷納天壤初  
疑絲絃作復訝驚濤上倏爾若崩奔悠然亦平廣大音

本無聲至理奚有象復動陽始生始靜陰已往達人居  
高明會茲適真養心靜聽轉聽慮屏神逾爽豈彼塵市  
間啾啾局塵坱好招陶隱居山中一清賞

和陸伴讀閩過梅根

江行愜素懷遐覽匪游冶開蓬望九華隱隱白雲下素  
波明遠川青天入平野煙樹澹欲無風泉斷還瀉因知  
漢陂舟差勝習池馬斯游樂未央我輩奚為者

丁鶴年  
云辭嚴

新意

和吳教授晚泊大信阻風

樓船遡流上高帆阻長風大江浩無際一氣何鴻濛回  
望天門山峩峩相長雄洪濤走其下屹立西與東不有  
浮海歎豈無濟川功大鵬度寥廓斥鷃守卑叢物理固  
有定世事徒息息張燈啟華筵一笑杯酒中

曉起

真館曉晴初官清遠塵俗怡然對簡編庶矣忘榮辱遙  
峰擁歸雲高城澹微旭落盡冬青花江南雨新足

寫懷

朝回憩公館殘陽坐來暝疎雨過高林華泉出東嶺流  
光晨復晡朱顏豈吾永故園歸何時悠悠發深省

三隱圖

溪上放舟迴山中負薪暇一笑偶相逢於焉遂清話寧  
知有秦晉况復論王霸回首總忘機青山夕陽下

從征古州蠻迴塗紀驛

王程不敢緩四日下辰陽古木將軍廟春波使者航城



依山勢險江納雨聲長  
莫上觀瀾閣傷心在異鄉

右怡溶

曹公兵敗處今識在嘉魚  
赤壁三分後烏林百戰餘  
橋浮春渡濶舟泊夜江虛  
千古英雄事悲涼太史書

右石頭口

桃花江上驛春水賣新魚  
滿尺銀堪比千鱗錦不如  
因歌悲客裏每食感王餘  
江海親朋少誰傳一紙書

右魚山

銅爵妓

銅爵高臺上西陵古墓邊君恩徒自重妾貌竟誰憐羞  
掩歌時扇愁登舞後筵惟餘漳浦月三五夜空圓

荅友雨中見寄

雨聲連曉夕牢落閉幽扉屋漏頻移榻江寒更覓衣野  
鳥飢自下水烏濕還飛爾亦忘機日終同理釣磯

郊居

移家雖偏側只此足幽居茅屋三間小春田十畝餘人

來論稼穡自學把犁鋤東舍催租急烹雞酌小胥

姚氏野春堂

野外茅堂不掩扉堂前風日散晴霏梨花門巷清明近  
春水池塘燕子飛每約鄰翁同社飲更從田畯勸農歸  
明朝我亦尋春去小試東風白苧衣

答吳高士見寄

青鞵布鞵木棉裘合是山中隱者流舉世可無劉越石  
薦賢誰是呂婆樓秋風泖蟹年年上春水沙鷗日日浮

好為攜琴并載酒三高祠下放扁舟

送瀘州判官孫彥博

新除貳守向瀘川西上長江萬里船行李莫辭為客遠  
判花政喜得君賢官鹽歲汲千家井火米時收五月田  
緩帶從容有佳興寄詩細寫薛濤牋

寒食

三月東風大放顛今年為客倍淒然杏花時節偏聽雨  
寒食人家不禁煙千里故鄉愁共遠一春白日夢相牽

天涯草色青青處祇憶千山墓下田

對雪

半年南國不雨落一夕北風吹雪來城中米價正爾貴  
江上梅花空自開騎驢朝士曉未出射虎將軍夜不迴  
寒齋獨坐更愁絕飢烏下啄青莓苔

題陸二闔墨梅

青禽枝上月如霜夢覺羅浮欲斷腸却憶故園池館裏  
看花一月不燒香

墨窗為越人趙撝謙賦

女媧立極斷鼇足羲畫之先無刻木始觀鳥跡製文字  
夜鬼哭天天雨粟篆隸變化生八分行草復作何紛紛  
六書古制既茫昧載籍况遭秦火焚後之作者不可數  
形聲寥寥眇千古更論得法神妙間自信臨池心獨苦  
君居於越文獻邦家藏金石書滿窗磨穿青州老未已  
萬斛巨鼎疇能扛吳興宗人已物故浙河東西誰獨步  
君今有志繼絕學砥柱中流見孤注剡溪百畚冰雪光

玄霞一斗松煤香滿堂賓客看揮灑風雨颯颯龍鸞翔  
我嗟塗鴉手如棘屢欲從君問竒畫君還許我載酒來  
我捧千鍾勞君筆

稼村贈鄉人孫原璘

我家三里汀前住茅堂政近桃花渚學經不明欲歸耕  
佃得官田廿餘畝有書盡賣買農具甘作東屯種田父  
侯彊既足把犁鉏餉婦猶能載筐筥田中蠶穉日自除  
牆下蠶桑春可取秋風禾黍既登場冬日雞豚復盈圃

全家衣食幸餘饒老穉那知有辛苦東鄰擊鼓送農官  
西舍烹羊祀田祖且喜征科一事無况是豐年好官府  
縣吏催租不下鄉半夜無人打門戶官糧輸足私債無  
一村帖然如案堵自信於焉老此身豈謂年來繫簪組  
汨汨黃塵沒馬頭白水青山竟虛負羨君學稼如老農  
久抱長材隱家墅奉親菽水喜平安教子書詩識今古  
我今不蠶亦不耕素餐厚祿如何補幾時上疏乞東歸  
白頭相尋願為侶與爾擊壤歌堯年五日一風十日雨



全將軍歌

全將軍壯且武前年去年殺兩虎受賜黃金百兩歸醜  
酒椎牛宴同伍意氣驕矜不可當自謂千人何足數今  
年搏虎東城下虎亦憑陵肆其怒一挾將軍雙目睛可  
憐竟作荒郊土嗚乎勇不可恃利不可取汝不侮渠渠  
敢侮汝不見東海之濱釣魚父白頭龍鍾八十五

桃花歌次韻答季翔

春來看花須及早莫待韶光去如掃年年花發看應遲

幾多狼籍被風吹今年無風亦無雨千樹桃花紅爛吐  
香塵繡轂動游人流水瓊筵出歌女天氣豔陽三月時  
倚闌吹徹玉參差百壺送酒莫停飲祇恐落花辭故枝  
落花飄盡春無迹著意留春花可惜花開花落一番春  
與君莫作傷春客會須日日醉花前不放閒愁到酒邊  
有花可看酒可飲但願以此終殘年

鷹雞行

白日中庭忽風過鷹攫雞雞半空墮誰家失之無處尋

家奴拾得如拳大毛血淋漓殊可傷性命幸脫飢鷹腸  
山妻叮嚀勤餒飢愛護真如孤鳳皇錦毛漸長雙冠聳  
可愛花陰鬪時勇我雖老饒不爾烹留取年年作雛種

春江捕魚圖

玄真坊中老孫子老去今年不知幾綠蓑短短僅遮身  
自小求魚足生理魚倉蟹舍小蓬門一帶編籬住江溪  
昨夜青山得雨多門前三尺桃花水大家漁具都上船  
水面紛然若浮蟻小兒捩柁立船梢老婦供炊在篷底

大繩屬網絕中流東船纜下西船起須臾兩船相向開  
來往風波疾如駛前船得魚先上城後船回篙刺沙背  
此賓此主尚杯盤樵青已卧蘆花裏醒者尚釣醉者眠  
東去西來隨所止不欠官家魚稅錢榮辱從來不干已  
我家江南山水間煙樹參差絕相似作客天涯未得歸  
一見此圖心獨喜俸錢幾時當買山小築茅堂三泖尾  
白頭方是謝官時也學漁家從此始

少小

少小從行伍而今作飲徒博錢尋劇孟買劍問風胡結  
伴軍中戲嗔人醉後扶黃金三萬鎰誓娶陸家姑

獨坐

獨坐茅堂上長吟不下牀亂書堆几席疎雨過陂塘野  
燕衝簾入江花度水香應須存晚計次第學耕桑

寄崧上友人

憶昔都門把臂時殷勤索我送行詩客邊賴爾能相慰  
別後令人有所思芳草暮雲愁忽忽落花春雨鬢絲絲

東歸艇子如堪買定擬尋君澗水湄

題王秉正雲林清隱

青林白谷水雲鄉  
隱者深居一草堂  
百道松泉當戶落  
四時花雨入簾香  
門前車馬紅塵遠  
座上琴書白日長  
滿目故家風景在  
不須重畫輞川莊

題伴讀董時貢所藏山水

公館多清暇  
林泉愜所探  
人家如谷口  
風景似江南  
斷  
逕荒深蘚崩厓老  
巨楠鯨波通海去  
烏道與雲參江艇

維辰渚巖扉掩暮嵐  
雨田收赤黍霜圃摘黃柑  
未築清風屋先尋白石  
菴醉來休荷鋤老去願  
投簪許我閒身在從渠  
俗慮耽偶然忘世累聊  
謝望雲慙

墨蘭

青草三閭亭下蒼梧二女祠  
前欲采幽芳寄遠月明秋  
水涓涓

送馬駿赴京

黃鶴磯頭上驛船  
柁樓過鼓下晴川  
客行二月梨花後

人別東風燕子前

贈別

草色青青漢水新，異鄉聽雨怕逢春。  
客懷最是今年惡，頭向東風送故人。

題畫

柴門春盡動鷗波，樹色山光雨後多。  
老去無官長自在，醉眠江閣聽漁歌。

吳農四時歌

三首



家有田廬泖水東門前九畝翠芙蓉鄰翁報我田官至  
明日花朝候勸農

浜北浜南雨一犁陰陰桑柘鷓鴣啼木龍閒挂茅檐下  
百畝青秧已插齊

種得紅芒與白私五風十雨似堯年高田無旱低田潦  
多辦今年賽社錢

林 温 一首

温字伯恭永嘉人官長史與弟常俱以詩名有

栗齋集

盤山道中

盤山嶺頭春雨多天台鴈蕩雲相摩鷓鴣啼入竹林去  
我行不得君奈何

貝 翱 二首

翱字季翔崇德人助教瓊之子洪武中官楚府  
紀善有平澹集

詩話紀善集以平澹名故管長史寄詩云花竹  
臨窗筆硯清初秋一雨便涼生錦囊平澹詩千

首近日新編幾卷成詩如夕陽山好樓中見春  
水船齊樹杪行信乎平澹矣所云山者蓋指及  
山史二

擬古

妾有綠綺琴中含鳳皇音不彈黃鵠操試作白頭吟河  
中錦鴛鴦比翼相因依落花隨飄風各自東西飛物情  
有不同貞心以為保春葩折秋霜容華豈嘗好芙蓉出  
淶水見別汚池中白璧薦泥塗乃與瓦礫同妾有五色  
絲為君製衣裳朝朝勤拂拭夜夜為薰香將心置君腹

知君不相忘

吳門會故人樓文淵

憶曾相識自兒童二載雲間席硯同  
深院鈔書桐葉雨  
曲闌聯句藕花風當時壯氣凌諸子  
今日衰顏對兩翁  
高卧田園真自樂宦遊媿我尚西東

張璧 一首

璧字景辰陳留人徙華亭洪武初鄉舉除潞城

知縣終蜀府典寶

詩話陳留張樞夢辰徙家華亭城東門築室曰  
讀書莊陶南村贈詩云幅巾短杖林和靖斗酒  
長篇李謫仙又云寫書竹簡拈解碧臨帖箋藤  
寫硬黃或勸之任不應日與弟子講春秋人目  
之曰林泉民貝廷珺為作傳其弟景辰亦能詩  
有過嘉禾詩云梭頭艇子輕于葉雪色沙鷗白  
似鷺可  
入畫也

### 橫溪

扁舟東來歌扣舷四顧雲水心茫然蛟龍欲唾先作霧  
星斗滿身如在天打鼓賣魚江雨歇看山濯足溪風顛  
解衣典取酒一石醉伴忘機鷗鳥眠

浦源 六首

源字長源無錫人洪武中晉王府引禮舍人有

浦舍人集

沈山子云舍人詩如舞草從風偏反有致

詩話長源居九龍山中築聽松軒凌彥翀為作記其後舟經淮河溺死故王達善祭以文云長源之文豔若天葩云何不竟墮泥沙詩雖與子羽同調然才不逮林當與二玄伯仲句如聽雞曉闕疎星白走馬春郊細柳黃細雨疎燈聞落葉斷雲高樹見明河雨中黃葉孤村路湖上青山遠寺鐘三月春陰垂細雨幾家寒食起新烟春潮渡口傳官舫夜雨山頭見驛燈衣上暮寒吳苑雨馬頭秋色晉陵山潮生漁浦曾看下雨過隣家竹許鉏官路暝烟迷驛舍郡城寒火

出更樓青山馬尾彎弓見畫角城頭帶月吹暮  
雨燈明湖上塔秋風砧響郭西家杏花寒食春  
江店榕葉熏風瘴海船今夜風傳何處笛他鄉  
月照故園衣寒廳掩雪晨衙散暮郭連山夜燒  
明均有風韻匪僅雲邊樹裏一聯而已亦善畫  
山水竹石學倪雲林程原道詩所云雲林弟子  
浦長源也

### 結交行

敵國不在遠舟中乃可見炎涼不在時交情乃可知昔  
作通家好齊言永相保一富有一貧便成行路人相逢  
不相識薄夫堪歎息我不願傾北海尊亦不願書翟公

金  
卷十四  
門但願同心二三子百年無改共生死

送賈文學入京

春城送別已斜陽花發官亭酒正香  
遠騎青山江上路  
新鶯細柳禁中牆  
疎星北闕趨朝早  
澹月南宮聽漏長  
誰謂賈生年最少  
獨能陳策輔君王

悼潘處士

先生愛酒不憂貧  
賣藥城隅幾度春  
夜雨忽銷丹竈火  
秋風偏拂總帷塵  
空山送葬多遺老  
片石題名有故人



我欲持觴酌丘上野煙芳草謾傷神

留別甘露行師

秋山松柏正穆穆游子登臨酒半酣  
今夜阿師雖對面  
明朝江北望江南

送友人

孤舟春別萬花西雲淡山清水滿溪  
料得客愁何處是  
綠陰官舍聽鶯啼

懷南湖周包二山人

每懷周益能歌詠况復包撫善講論夢繞南湖春草碧  
夕陽微雨掩柴門

陸 闓 一首

闓字伯陽揚州興化人楚府伴讀

江上暮雨

荻蘆沙上風竹樹山頭霧疎雨忽新涼惆悵川光暮遙  
遙孤帆征渺渺滄江渡停櫂問漁人長干幾程路

桂 衡 一首

衡字孟平仁和人洪武中錢塘儒學訓導遷山  
東建文庚辰授谷府奉祀

題蕭翼賺蘭亭圖

使星東犯斗牛來  
猿鳥忘機豈見猜  
莫笑老僧藏不得  
昭陵玉匣有時開

詩話復州裂本蘭亭卷首有錢舜舉畫蕭翼賺  
書圖陶南村謂馮行定武宋理宗賜賈平章一  
百十七本此其一  
也舊藏吾鄉郝氏

杜環一首

環字叔循廬陵人晉王府錄事

題畫

每愛江山趣停杯看畫頻千峰青不斷萬里碧無垠雲  
樹參差晚鷗波浩蕩春扁舟何處客飄泊正愁人

張紳二首

紳字仲紳一字士行濟南人任明為浙江布政

使

徐子元云方伯詞格清健管見一斑知其為弱

詩話方伯工大小篆精於賞鑒法書名畫多所品題撰法書通釋一卷自稱雲門山樵亦稱雲

門遺老齊東自周公謹而後復有此人其詩不  
藉雕琢琅然可誦如湖中玩月詩地與樓臺相  
上下天隨星斗共  
沈浮亦佳句也

題畫

高樹漏疎雨滴瀝下銀塘美人卷簾坐寶鴨添生香風  
吹綠荷葉露出雙鴛鴦

送人赴安慶幕僚

舒州城在大江邊我昔過之曾繫船年豐米穀上街賤  
日落魚鮓入市鮮山起正當官舍北潮來直到驛樓前

知君此去紅蓮幕民訟無多但晝眠

李時遠云眼前景物信口道出自不

及可

陳約一首

約字博文嘉興人洪武中官大理寺卿出為山西布政使與弟綱繹緝並有詩名

錦屏

赤城多竒峰錦屏亦殊勝不知何仙人遺蹟在幽徑松  
霏灑石牀竹雪墮風磴徘徊對巖花忽送一聲磬

董紀一首

紀字良史以字行史字述夫上海人洪武初官

江西按察僉事有西郊笑端集

張汝弼云良史詩率漫若弗冀

有傳

者

詩話述夫元之耆舊其詩賴善卿編之大雅集中題海屋云過橋雲磬天台寺泊岸風帆日本船亦不為率漫也

短歌行

山鳥日日喚提壺勸君酒盡須更沽莫計囊中錢有無

人生百歲幾時好大是愁多歡樂少朝見開花暮落花  
昨日朱顏今日老為君起舞為君歌少年不樂奈老何

謝

肅一首

肅字原功上虞人舉明經歷官福建按察僉事

有密菴集

詩話原功謁貢禮部玩齋於吳山仰高亭進曰  
先生之門亦有瑰偉侗儻拔出之士乎時貢奉  
詔漕閩廣粟當泛舟大海貢語曰子能從吾游  
乎對曰丈夫觸蛟龍犯風濤如行衽席上爾遂  
同載至海昌屬海上多警因留居州北執經問  
難凡一詩之出一文之就折衷論議必當於理



乃已既而貢沒於寓舍原功經紀其喪刊其遺  
集及出按漳泉坐事被逮孝陵御文華殿觀鞠  
肅天呼曰文華非拷掠之地陛下非問刑之官  
請下法司乃下獄獄吏以布囊壓死夙與唐處  
敬齋名號會稽二肅其詩  
雖不及處敬亦磊落不凡

## 馬陵行

客行忽不樂停車馬陵間上有悲風古樹之蕭瑟下有  
哀壑流水之淅瀝陰深壞道餘古雪嶄巖兩壁堆積鐵  
石面苔封勁箭痕草頭露滴將軍血青熒燐火黃昏明  
呼號木魅啼山精應羞劓頸償斷足此氣千載真難平

西流沂水東滄海勝負孫龐兩安在為提寶劍舞尊前  
落日雲霞射光采

藍智 七首

智字明之崇安人明初應薦授廣西按察僉事

有藍澗集

詩話二藍出處不同藍山藍澗二集  
選家誤有參錯今依明初雕本刊正

客建上將歸山中留別銘典籤

入山願遠遊出山願早歸羈懷苦無悰芳序候已非瀟

溷江海流紛紛花絮飛清霜變玄髮游塵化緇衣  
巖危迹易乖少壯心轉違雲鴻每獨往梁燕當疇  
依野樹滯殘雨荒臺淡斜暉浩歌綠水曲空拂黃  
金嶽

書懷寄示小兒澤

昔我南澗來遂謀西園居  
蕭蕭桑柘陰下有比屋廬  
交枝轉黃鳥澄波躍文魚  
花香入戶牖草色連階除  
衡門閉白日高詠古人書  
目送遠山雲心游天地初  
貧賤固可樂富貴將焉如

河池縣

連峰入河池路險徭人村喬木盡參天白日為之昏上  
有高石崖下有清水源蕭蕭篁竹叢落日聞哀猿職當  
觀民風載驅隰與原俯念遠人苦來宣天子恩撫此風  
景異懷哉惟故園

雨

黯黯雲垂野瀟瀟雨滿林晚山歸鳥盡秋草閉門深落  
葉蕭條樹空城斷續砧煩憂兼獨立誰識此時心

曉發來賓縣

宦遊同逆旅，侵曉逐征塗。

一作空

館殘燈小，長江落月

孤鄰雞催去，馬城柝起棲。烏物色兼人事，息息歲欲徂。

出雲藤驛

又出雲藤驛，扁舟更向東。地蒸秋有瘴，江闊夜多風。旅夢驚啼狖，鄉心託斷鴻。天涯看月色，不與故園同。

雨中同孟原僉憲登嘉魚

高閣流鶯外，荒城駐馬前。江寒三月雨，春老百蠻天。折

柳悲橫笛飛花落釣船乾坤總羈旅把酒意茫然

王佑 二首

佑字子啓沂第洪武三年舉教官擢監察御史  
出為廣西按察僉事改知崇慶州有長江萬里

橐

陳一德云子啓僻立千仞不負所學雖賴蕭氏刻集以傳而其得意者無幾 梁用之云

子啓先生以校官舉與永豐丁堅子節同邑劉穀原寔等一十八人俱同日拜御史所為詩沈渾雅淡質而不俚華而不媚

詩話王氏二妙子啟詩遠遜子與其擢御史也事在洪武三年五月二十一日中書吏部奉旨

選天下教官八親奉天門適太史秦文星見帝  
親擢十八人俱為監察御史次日詣武樓下賜  
袍帶二十五日之任臺官傳命賜燕集中有紀  
思詩七首其東胡僉事子祺詩云聖主親除十  
八人與君同郡最情親寄秦郎中文剛詩云奉  
天門下共恩榮十八人中第二名寄趙合州夔  
馬綿州真詩云人生良會不可常聖恩同擢那  
能忘是文剛也夔也真也皆在十八人之列矣  
而實錄載與選者十九人吉水胡子祺桐廬魏  
潛王納河西李顏永豐丁節永嘉許宏士萬安  
夏瓚樂清李時可衛輝陳士舉龍泉劉毅蕭暉  
合肥夏起瑞安馬漢分宜劉沂平陽孔希普永  
新歐陽子韶奉和王子啓安福歐陽楚廬陵胡  
伯清而無文剛等三人姓名恐國史所書未若  
子啟詩集之得其實也又海桑陳氏書王僉事  
事蹟第云以僉事除崇慶知州已而得投間歸

鄉而集中有欲中述懷三首其一云有枉不能  
直呼天天不聞厥初正田賦思以上報君豈其  
被蛇虺糾結情紛紜嫌疑既先入真偽無由分  
其二云沃壤衰千里曾無水旱憂亂來地無主  
官賦籍未收下車日經理比屋皆予仇太倉得  
稊米憲網增罪尤吾豈厚斂者仰天思悠悠其  
三云蜀州古險塞其俗凶且強有司坐罷悞譬  
以羊將狼紀綱稍自振螫毒不可當我徒剛易  
折衆以凶為良誦其詩可得獲罪之由矣蓋子  
啓政尚嚴厲其在廣西時尋適為按察使胡子  
祺曰古刑新國用輕典子啓曰蠻方素昧君臣  
父子之分蹟倫傷化不及此明禮法以示勸懲  
後將難制迨從其議其牧重慶征科未免過  
嚴因而生累迹近重斂此陳氏諱而不言也

次梧州



蒼梧平遠水如苔日出官船盪槩開  
五筦江從南海去九疑山跨道周來  
乘槎登戶緣流住輸粟徭民出峒回  
聖代分巡方遣使咨詢敢憚徧蒿萊

荆南舟中寄華容孫景賢

故人不見十年餘聞就華容早卜居  
湖上屢停千里櫂嶺南不寄一行書  
別來每恨知心少老去翻令會面疎  
題句荆南煩去客早春問信向茅廬

彭正德一首

正德字伯仁溧陽人明初以薦官福建廉訪使

西州即事

一雨洗空碧江城獨倚樓山銜殘照沒水挾斷雲流燈  
影深村夜鐘聲古寺秋西州舊遊地薄宦此淹留

程國儒 三首

國儒字邦民歙人徙居德興至正進士授餘姚  
州判官攝紹興錄事洪武初知南昌府被逮暴

卒有雪厓集

越城謠

越州城城何高四十五里之周遭窪地填為基坡坳鑿  
成濠白晝鞭笞夜擊地石民之骨灰民膏越城雖高越  
民勞越民勞勞未已我田未耕又科米忙忙築城歸種  
禾又恐無米供官科禾苗未青得秋雨城吏打門夜如  
虎為言雨後新城推要我荷鍤城上來城泥不乾不敢  
回又恐夜半聞驚雷城頭一雨城一動越民登城向天  
慟民心似與雨有讎天意實謂城無用當年當年天下

平天下無賊越無城乃知在德不在兵

信州糧謠

信州糧糧何艱十鍾一石萬里間朝發錢王隄暮過嚴  
陵灘柁尾白浪如銀山朝渡蘭溪州暮宿龍丘灣峻如  
牽車上鬼關督吏馳檄夜傳箭布帆無風河水乾去年  
糧船未及岍今年又運八百萬只知彼地荒不知浙東  
天亦旱只知彼地饑不知役戶家無飯家無飯儂莫愁  
願化鐵騎為耕牛願銷鋒鏑為鋤耰戰場闢作畎與溝

壯士荷甲歸田疇風雨時調禾黍秋禾黍秋飯不足浙  
東又移何郡粟

次藥秉德韻

傷心世事淚潸潸已付餘生作等閒  
羝乳尚能持漢節  
雞鳴那得出秦關  
黃花時候多新酒  
綠樹門庭是故山  
日夜思親頭盡白何人為賦大刀環

金

綱

一首

綱字子尚嘉興人元季舉鄉試洪武初知蘇州

府以上書請減賦額賜死

詩話子尚在元季雅負詩名家有詠軒周致堯  
為賦詩其守蘇州也以百姓苦官民田賦不齊  
里胥因緣為姦乃上書請減賦額觸高皇帝怒  
賜死王文恪姑蘇志柳太守嘉興志具書其事  
考洪武中蘇守三十人左謫者吳懋生事去者  
何異張亨被逮者王暄丁士梅湯德石海王繹  
陳彥昌張冠黃彥端坐贓黜而者王文而子尚  
與魏杞山皆坐法死當日領郡者亦不易矣

王彥強破屋風雨圖

讀書幽澗濱茅屋走風雨窗疎木葉鳴月暗燭花吐隱  
憂不可寫俛仰慕前古美人何由招娟娟隔秋浦

馬琬一首

琬字文璧江寧人洪武初任為撫州知府有灌

園集

詩話文辭以盡  
名詩亦清脫

西湖竹枝

湖頭女兒二十多春山兩點明秋波自從湖上送郎去  
至今不唱江南歌

盧熊一首

熊字公武崑山人元季吳縣教授洪武初授中書舍人出知兗州府坐累死

遊銅井山

行春入銅山披榛訪苔碣展席具琴尊譚詩愒林樾溪柳漸生菟谷鶯未調舌文漪細含風小梅清暎雪春彼素心人寒香不堪折

馬治一首

治字孝常宜興人初為沙門洪武初知內丘縣



終建昌知府有荆南倡和海漁集

張公祠

張公古仙伯不樂雲間遊騎驢穴山腹古洞開清秋空  
青凝丹室積翠結石樓玉女跪而化銀漿冷不流芝田  
水精鹽華屋珊瑚鈎神界杳莫測鬼工信難侔勢輕壺  
公壺量狹禹九州繞出具區底仰見崑崙丘烟然一束  
緼吾欲窮其幽

甘瑾 十首

瑾字彥初臨川人明初嚴州府同知

一云官翰林待制

張仲舉云彥初詩如美女簪花

徐子元云彥

初工於律矛戟森然望之可畏

顧玄言云二

守思頗清僻如一瓢風外樹雙屐雨中

山錦食成獨旦羅扇覺先秋亦是高唱

詩話明初臨川詩派專學唐人者揭孟同甘

彥初也尚有張可立甘克敬惜其詩不多見

### 題何梅閣山居

迹不到城市逢人無厚顏  
一瓢風外樹雙屐雨中山流  
水春喧碓歸雲暮掩關  
憂時心未已祇益鬢毛斑

### 題張氏竹園別業

避難疎狂客長貧少定居采芝空有曲種樹豈無書擬  
製東山屐看馳下澤車肯容疎懶迹來與狎樵漁

贈人戍襄陽

漢水荒城外頻年汗馬場舟車通饋餉部曲雜耕桑幕  
府文書暇烽樓警邏長山公有愛將日醉習池旁

梅溪宿徐橘隱者寓舍別後寄謝

不見故人久吟愁入鬢絲試呼村舍釀細論草堂詩夜  
雨西窗燭春風別墅棋滄洲如有約歲晚共襟期

讀文丞相傳

萬里冰天泣楚冠  
南雲歸計路漫漫  
尚圖一旅興王易  
不念孤兒立國難  
樓櫓海門西日暗  
劒歌江介朔風寒  
九原負痛遺編在  
朔雪殘燈掩淚看

水南晚眺

山風蕭蕭羣木落  
寒日黯黯孤雲低  
江雲欲雨復不雨  
野鳥將棲還未棲  
歸人入夜望煙火  
行子傷秋聞鼓鼙  
水南山川遶城市  
正好買地躬耕犁

社日

楓樹林邊雨脚斜  
兒童祈賽競諠譁  
雞豚上戊家家酒  
鶯燕東風處處花  
野逕歸時扶醉客  
叢祠祭罷集神鴉  
瀕湖生意傷多潦  
預祝汙邪載滿車

寄張可立

旅泊他鄉有歲年  
南塘水竹卜居偏  
得錢日閉君平肆  
載酒秋尋賀監船  
葭葦近通門底巷  
荆榛遙帶郭西田  
東歸亦有蓴鱸興  
矯首滄浪若箇邊

西師

中興實藉羣公力反正終歸萬姓心  
霧雨銅標蠻徼濶山河鐵券漢恩深  
明珠翡翠殊方入天馬蒲萄遠使臨  
北極即瞻佳麗氣南雲足聽凱歌音

雨中書懷

南窗坐掩讀殘書落盡梨花雨點疎  
短夢或因中酒後輕寒已過禁煙餘  
芹香墮几初歸燕泉脈通池欲上魚  
搔首故人懷別久欲憑尺素問何如

張著一首

著字則明永嘉人元季游學至吳遂居常熟洪武三年領鄉薦知膚施縣遷臨江府同知

秋興

故園東望海西頭幽事長懷九月秋竹几山明渾見畫  
糟牀酒熟不知愁霜寒秔稻肥黃雀水淨芙蓉映白鷗  
隨分耕漁聊自適無端垂老向延州

蕭翀一首

翀字鵬舉泰和人蘇州府同知

詩話鵬舉為劉子高弟子編其師集以傳者也詩格早早不如其師遠甚

宿平陸村

昔年曾此宿今日是重遊  
兵後人煙少村中草樹稠  
霧開螢照夜月霽鴈鳴秋  
明發前途去逢人問鎮州

包聖一首

聖字師聖江陰人岳州府同知

和韻荅陳漢章



風塵滿眼宦情微卜築從今與世違  
棋局未收山月上  
爐煙將斷洞雲歸謀生底用千金產  
送老惟甘一布衣  
肯共野人忘爾汝來朝騎馬到荆扉

白 范一首

范字以中紹興山陰人洪武中黃州府同知

薊州

西來山盡處始見薊州城地擁三門峻  
天迴一面平人煙多戍卒市語雜  
番聲回首松亭道秋風幾日程

周矩一首

矩字仲方吉水人洪武中官中年知縣遷台州府同知謫戍廬陵用薦為廬陵訓導

題宋徽宗雙燕

江南簾幕重重雨良岳湖山處處花  
兩地舊巢傾覆盡西風萬里入誰家

練高一首

高字伯上新淦人洪武中知起居注以直言忤

旨出為廣德州同知歷臨汀鎮安二府通判

子王

充云伯上詩溫厚而豐麗大江以西  
能繼范德機虞伯生揭曼碩而起者

### 送趙將軍

崆峒一劔倚秋陰誰識將軍百戰心  
老去功名餘白髮閒來歌舞散黃金  
呼鷹大澤風竿勁射虎南山雪羽深  
敲缺唾壺銀燭短時人不解隴頭吟

陳汝言

九首

汝言字惟允吳縣人明初官濟南經歷坐法死

有秋水軒藁

嚴蓀友云惟允精於山水詩如秋水濃於酒山雲白似衣詩中亦有

也

詩話吳縣二陳居船場巷並有雋才俱善詩工畫山水又皆多鬚故有大髯小髯之目張氏據吳日惟寅隱居不出惟允為參軍頗親信用事南濠都少卿譚慕載洪武初王叔明為泰安知州廳事後有樓三間正對泰山叔明寫為圖張絹素於舜每興至輒一舉筆凡三年而圖成時惟允為濟南經歷一日胥會值大雪叔明欲改雪景惟允曰如傅色何沈思良久曰得之矣為小弓夾粉筆張滿彈之粉落絹上儼然飛舞之勢相顧以為神奇叔明就題其上曰岱宗密雪圖因以贈惟允云後惟允生法當死臨刑猶從容作畫畫畢乃就殘張司丞未儀紀以詩云若

人悟懸解委蛇順天刑恍慨赴東市一日為千  
齡李公悲上蔡陸子喟華亭識機若不豫達生  
良可經朱絃亦易絕仄景不可停從容灑芳翰  
炳煥若丹青好藝永傳世精魄長歸冥披圖懷  
平素涕淚綠襟零說者以兵解之法推之謂之  
畫解密雪圖陳氏世寶之松江張學使廷采往  
觀坐卧其下兩日徐武功尤愛之後以三十千  
歸吾鄉姚雲東未幾火作此圖遂付煨燼怖矣  
子嘗見惟允山水真蹟積墨清潤與叔  
明不相上下宜當日兩人相契之深也

### 古詩

皇風去已遠王霸不復論  
空遺聖經在學者誰能尊  
物情何溷濁干戈相并吞  
禮樂既不作安使風俗淳  
撫几

三歎息哀哉吾道淪

蘭

蘭生深山中馥馥吐幽香  
偶為世人賞移之置高堂  
雨露失天時根株離本鄉  
雖承愛護力長養非其方  
冬寒霜雪零綠葉恐彫傷  
何如在林壑時至還自芳

軍中與劉公宣分韻得夜字

日暝川路遙江寒木葉下  
鳴笳發洲渚偃旆泊清夜  
肅肅南鴈翔耿耿銀河瀉  
委身服戎事行役豈云暇  
孰不

感所懷當知歲時謝

舟過錢塘有感

錢塘江上水悠悠落日扁舟送客愁  
雲氣欲含千嶂雨潮聲遠帶大江流  
征帆且復停洲渚晚飯應須上柁樓  
見說西湖載歌舞春風不似舊時遊

送黃尚書之江西

驛路花如霧春江水似苔尚書今日去  
從者幾時回解纜聽潮落張帆趁曉開  
相思南浦上明月滿蘇臺

題靈巖寺

靈巖之山山木稠山僧結菴居上頭蒼松風裏作龍吼  
白雲窗前如水流憑闌始悲人世迫舉目更感江山秋  
千年霸業俱陳跡落日寒煙生客愁

送謝從義知杭州分題岳王墳

荒墳秋樹影蕭蕭只有孤僧伴寂寥二帝游魂歸不得  
百年枯骨恨難消山空永夜愁寒雨江濶悲風起暮潮  
若到錢塘逢故老傷心切莫問前朝



雜詠

空庭清晝永  
花落見春暮  
誰念未歸人  
草色江南路  
歸來

春城踏踏馬蹄輕  
醉裏歸來鼓二更  
月滿青樓人不寐  
政將新曲按銀箏

陳輔  
一首

輔字里未詳  
仕為推官  
詩附見滎陽外史集

出郊

雨歇山晴鶯亂飛  
水清沙暖日暉暉  
竹籬緣路酒帘出  
野樹漲陰梅子肥  
千里鄉心隨夢遠  
一春樂事與人違  
年華過眼慚無補  
零落青衫尚未歸

王蒙 三首

蒙字叔明吳興人自稱黃鶴山樵元末官理問  
洪武初為泰安知州

詩話倪元鎮詩畫最自矜重不輕許人獨題叔  
明畫云筆精墨妙王右軍溢懷卧游宗少文叔  
明絕力能扛鼎五百年來無此君其誠服若此  
高青丘云叔明為趙文敬外孫而其畫法自立

門戶別具一種姿態與文敬無一筆相似其筆格不下文敬宜矣蓋文敬書畫詩皆尚工緻而叔明意在活脫所寫溪山林木或有柯無葉畫家謂之不了樹惟詩亦然往往不費推敲而有自然之致乃知善得師者不在循行矩步也

### 閒適

綠楊堪繫五湖舟  
袖拂東風上小樓  
晴樹遠浮青嶂出  
春江曉帶白雲流  
古今我愛陶元亮  
鄉里人稱馬少游  
不負平生一杯酒  
相逢花下醉時休

### 過姑蘇

山園平野綠煙中江葦蕭蕭兩岍風誰種闔閭城外柳  
年年飛絮入吳宮

陳惟允荆溪圖

太湖西畔樹離離故國溪山入夢思  
遠鶴未歸人世換  
歲時誰祭斬蛟祠

劉秩一首

秩字伯序豐城人洪武中知崇明州有秋南集

李時遠云伯序古體高古近體秀麗

詩話伯序詩亦整鍊如芙蓉隔浦聽秋雨楊柳  
長亭看晚潮沙浦寒霜肥紫蟹野園秋雨熟黃  
瓜棟花落處風飄樹魚子生時水滿田林下一  
蓬冬聽雪樓中半榻日看山亦琅然可誦也

### 雞鳴曲

馬初嘶雞初鳴夜待旦晝兼程昨日晚出長安城今日  
早出橋山行東西相去四百里明日山北還晨征不緣  
薄宦苦相縈何得如此勞吾生君不見路無窮人易老  
離家不如在家好吾家萬里在江南回首天涯歸不早

### 吳植一首

植字子立嚴州人以處士徵授藤州知州

寄張國錄孟兼

昔別意何長重來歲華改沈憂誰與娛懷人邈江海寒  
衣涉汀洲秋風被蘭茝日夕零露繁芳馨為誰采嘉會  
諒難并良辰詎容待思君如明月夜夜望光彩

史遷三首

遷字良臣金壇人洪武中用辟召除蒲城知縣  
遷知忻州復知廉州

漫興 二首

貧居村塢長無事誰復能過野老家只有春風太情重  
小桃深巷也開花

濃東煙樹杜陵家百尺深潭似浣花布袖龍鍾筇竹杖  
也勝裘馬在天涯

暮春

綠陰窗下春草碧無數柳花吹近牀一雙蝴蝶總無賴  
飛到小闌還過牆

張率一首

率字孟循廣信人吳元年徵知嘉定州有張嘉

定集

答周檢校

衡茅晚計卜溪南水石幽期得縱探詩社往來青玉案  
仙經借送茶泥函漁村過雨行秋霽龍洞開雲坐晚嵐  
種樹書成嗟已老煩君多致洞庭柑

吳文泰

五首



文泰字文度吳縣人洪武中涿州同知有愚菴集

詩話文度與同郡丁遜故學專事苦吟嘗閉戶共為詩人見其終日突無煙往視之方瞠目相對忘其未食也評者謂其詩僻蹇似孟郊今觀其集頗淺易不煩冥索乃爾

有懷義興崔同仁

日嫋嫋兮涼風山中人兮何所蘿軒兮夜月薜牆兮秋雨丹桂發兮巖阿荷花落兮江渚我思君兮不來望南山兮延竚

楚江清曉圖

曨曨曙光啟湛湛楓江白  
河漢縱復橫分明見秋色  
天空爽氣清露濕千峰碧  
微茫雲夢渚迢遞潯陽宅  
五柳高且疎涼風正蕭瑟  
孤鶴橫江來扁舟正攜客

送何子方還吳中兼簡一二同志

城頭烏啼朝日黃城門送客歸  
故鄉邊風吹沙道路長  
南登鴈門踰太行顧我垂老不得將  
蕭颯短髮垂秋霜  
為君此別淚霑裳歸心遠  
逐浮雲翔吳山崢嶸牛斗旁

五湖浩蕩煙波蒼故園桑梓連崇岡萬里愁思何茫茫  
君家田園亦不荒歸來此樂殊未央兒女歡笑羅酒漿  
遠行辛苦憂俱忘故人若逢滕與梁為言思君愁斷腸  
勸君莫辭酒滿觴來宵見月遙相望

送人之巴蜀

煙波迢遞古荊州君去應為萬里遊倚櫂遙看湘浦月  
聽猿初泊渚宮秋雲開巫峽千峰出路轉巴江一字流  
若見東風楊柳色便乘春水泛歸舟

酬陳孟敷見寄

南浦薜蘿生綠煙  
憶從分袂是何年  
歸來還對山中月  
老去惟耕隴上田  
幾樹蟬聲涼雨後  
一川霞采夕陽邊  
思君東望堪乘興  
潮落晴江好放船

鄭潛一首

潛字彥昭歙人元季泉州路總管  
洪武初以故官起除授實應縣主簿  
遷潞州同知有白沙棗

檇菴集

程以丈云彥昭詩駁駁乎  
格高律熟而入於精者

玄石行為貢尚書賦

尚書階前有玄石流落江湖舊曾識當時重者惜餘貲  
今日移來乃神力初看尚爾混泥沙熟視灑然供拂拭  
黑雲風斷涌峨蒼紫氣霞開見靈璧終朝靜坐無磷緇  
扣之則應聲相隨梅花點點上烏几柳絮絲絲縈硯池  
湘沙驚落孤鴈驚東海躍出生蛟螭千年誰鑿渾沌竅  
半夜誤擊珊瑚枝人生過合還如是尚書感慨親留記  
姱容麗質豈高人錯節盤根如利器坡仙空作仇池夢

愚翁信遂移山志為公歌此玄石行颯颯霜風度寒翠

朱模一首

模字子範休寧人元季六安州判官洪武三年

為賊所害有白沙行稟

張伯雨云朱子範詩有虞揭遺響

送張總管赴鄱陽

近聞使節向鄱陽已報前軍到武昌好過黃州問蘇仲  
曾遊赤壁訪周郎一時人物皆陳迹三國英雄此戰場  
舉酒煩君酌江月匡廬秋色晚蒼蒼

梅 頤 二 首

頤字昌年永嘉人以明經薦除都昌主簿遷夔  
州判官

夏 日

松下桃笙酒半醒  
石根流水碧泠泠  
片雲將雨窗前過  
分得新涼入研屏

秋 日

黃葉蕭蕭獨掩關  
屏風小幅盡江山  
酒醒夢入湘雲去

不管秋聲在樹間

烏斯道 七首

斯道字繼善慈谿人明初以薦起知石龍縣調

永新以疾去官有秋吟橐春草齋集

張惟靜云繼善詩興

寄高遠瀟灑出塵一

掃元人過巧之弊

詩話繼善與兄本良性善並著才名鄉人目性善為春風先生繼善為春草先生宋學士漁稱其文云俊潔如明月珠洵湧如春江濤楊布政子器稱其詩云疎秀若雨後春山綺麗若雲中翠嶽矜許至矣戴叔能贈詩云達士不羈世投身向寬閒又云不有同心人誰其慰枯槁知非



營營名利者也。句如四顧闕無人，一鳥空中鳴。  
江水豈吾限，可以相往還。朝陽煦游鱗，晴風送  
飛翼。寂馬千載事，傷此百年身。落日近崦嵫，於  
何從遠道。鶴鳴子不和，徒然有哀音。具饒清氣  
其言曰：詩之作，非得夫天地之精氣者，不能也。信然哉。

### 馬食粟

馬食粟一閏二百匹一食一百斛去年大旱人苦飢草  
根食盡食木皮官司徵米喂官馬馬何貴重人何微人  
心不敢怨只願官馬肥官馬肥走若飛江南江北正格  
鬪將軍殺賊要馬騎

題寒林遠岫圖

游子念故山，歲晏不得歸。  
出門見林薄，日暮煙火微。  
關河渺千里，猿狖聲正悲。  
况爾霜雪繁，鳥道不可躋。  
陽春固伊邇，奈此寒無衣。  
衣寒何足歎，所憂美人違。

邀友人胡舜咨姚晉道劉庸道北郊夜坐

美人集江郊，員月湛秋夕。  
天濶星宿繁，地迴雞犬寂。  
供具雖不殷，各取意所適。  
抽辭託卮匱，燕坐更几席。  
既盡遐邇懷，復有新故益。  
涼風激庭柯，澄波照林石。  
零露不

作寒層霄愈凝碧緬思江海內軒蓋相馳激酬酢過為  
權友道諒匪得

澤畔

上征天無風遠遊索無金種蘭蘭不芳行吟向江潯漁  
父曠達者庶幾知我心鶴鳴子和徒然有哀音踟躕  
當奈何湘水清且深

陳卧子  
云古拙

過西山訪章願學鍾聲伯二隱者兼與同遊諸公

分韻得深字

冬雨久不作冰霜謝窮陰予因積遐思於焉事追尋西  
山數君子幽居託雲林岡巒負城郭在樂不在深旨酒  
罄良覲嘉言諧素心巖花照紋楸松風墮鳴琴詎謂兵  
革餘得以疏煩襟人生易彫謝何時續斯今離別奚足  
歎願言懷德音

雜言

荆棘開好花娟娟耀芳春羅生及周道未嘗罹斧斤斧  
斤或相加芒刺反傷人朔雪貸其死后土固其根人力

媿孱弱天地胡不仁  
崇岡有松柏日夕摧為薪

次韻酬范運中

讀書窗前煙草深  
三年獨守荒山陰  
出門駕輿輿脫輻  
閉戶燒鉛鉛不金  
唾壺擊出慷慨意  
青燈照見平生心  
故人苦道不相見  
寄詩復欲招我吟

馮伯初一首

伯初字正始嘉興人  
洪武初官府同知

崔貞姑廟

貞姑遺廟練塘坳古瓦漂零補白茅影帳有煙香細細  
明妝剝粉玉硤硤連村未輟雞豚社獨樹長懸鶴鶴巢  
右族博陵銷歇盡尚餘彤史一題鈔

詩話郡丞予妻馮孺人遠祖也馮氏族譜載其  
詩三十餘首予少日僅錄其一今予外弟金滌  
無後譜不復可得矣貞姑廟在練浦塘一螺青  
東南廟外有橋土人以貞姑為土穀祠春秋社  
祭府志失載陳處士靈茂詩雲衣金粉蝕煙帳  
蔥蘭銷亦過廟下作也有好事者補張堯同百  
詠則廟  
其一乎

陳伯康一首

伯康字仲進長樂人江山知縣有南雅集

寄邠縣喻知縣

寄語邠州長何時過洛中相看兩舍許不得一尊同客  
思瞻秋月鄉書遲早鴻覃懷臨別處每憾太怱怱

莘野一首

野字叔耕歸安人洪武初由本縣儒學訓導遷  
棗強知縣致仕後改麗波巡檢卒官有環洲集

春日登城有感

憑高獨立午風輕  
望入平湖眼更明  
白鳥影邊陽羨樹  
青山堆外闔閭城  
樓臺霽色千家日  
楊柳春聲幾處鶯  
滿眼故人零落盡  
野花芳草不勝情

林子森一首

子森温州平陽人舉秀才為臨洮府經歷

鎮遠道中

行盡荒林晚未休  
鷓鴣聲斷碧山秋  
蓬人若問前程路  
九十長亭是貴州



俞貞木 二首

貞木初名楨以字行更字有立吳縣人洪武初

以薦知樂昌縣改都昌

一云南安府南康縣

有集

詩話明府有雕本集二冊于嘗見之於里中王山人翔書齋山人頗稱其詩而今訪之藏書家遂不復得又有日錄亦無存當日若金侍郎問陳簡討繼皆其弟子也

題王孟端山水

喬木靄春霽野水浸平沙  
山脊浮雲合巖腰細路斜  
攜琴向江寺沽酒到漁家  
歸去幽居晚山童掃落花

題趙仲穆畫馬

房星方墮墨池中飛出蒲梢八尺龍想像開元張太僕  
朝回騎過午門東

王澤五首

澤字叔潤天台人僑居山陰洪武中官華亭縣

丞有青霞集

徐子元云青霞天  
厨之珍自然適口

詩話叔潤詩音聲  
嘹亮亦是作家

寄友人

我本東海人家住東海頭自從卅角時便向西州遊邇  
來西遊十九載夜夜思歸夢東海此身厭逐戎馬間落  
魄惟存壯心在今年始欲向東還便將歸老天台山相  
隨仙人養雞犬笑弄綠水桃花間况聞溪上桃已熟仙  
女嬋娟面如玉春風綰髻雙綠鬟舞腰解按山薌曲去  
年羣仙遙見招謂予自是王子喬山中何嘗識酒禁日  
日爛醉吹璫簫昨日纔經四明道故人相見驚絕倒問  
關萬死得生還顏色還同舊時好忽聞天吳落海隅到

海要拾明月珠大風三日撼天黑海底吹折紅珊瑚洪  
濤如山老蛟怒白日江皋塞煙霧仙山咫尺不得歸目  
送冥冥塞鴻去擢舟惆悵却西回側望仙山心欲摧空  
懷帝子芙蓉闕遙望中天兩玉臺愁來昏昏枕書睡呼  
酒狂歌不成醉丈夫出處真可憐往往長遭不如意作  
詩為謝丹霞仙金堂石室無清緣有心未罷歸來約更  
待秋風海月圓

姑蘇感事

天星夜落水犀軍又見吳宮走鹿羣  
睥睨金湯徒自固  
愴惶玉石竟俱焚  
將軍只合田橫死  
國士寧無豫讓存  
風雨明年寒食節  
麥盂誰上太妃墳

徽宗畫餅中桂花

玉色官餅出內家  
天香誰貯月中花  
六宮只愛新涼好  
不道金風卷翠華

小游仙

中山千日酒初醒  
却愛玄都夜景清  
起坐天門吹玉笛

月中珠樹起秋聲

竹宮青鳥

阿母瑤池信不通  
茂陵松柏老秋風  
野垣春雨叢篁綠  
青鳥猶來認故宮

程煜一首

煜字彥明揚州人寶坻縣丞

題明皇並笛圖

華清宴罷卷霓裳  
重立東風並海棠  
鳳管莫吹新製曲

有人乘月倚宮牆

陳

玄

一首

玄字

述

東莞人洪武辛亥進士官縣丞

資福寺

聽經猿去已多時  
梧竹風標入夢思  
暗粉尚留多寶塢  
長廊空見捨田碑  
石池雨過添新水  
老柏年深換舊枝  
聞道靈源高閣上  
至今人誦小山詩

吳斌 二首

斌字蘊中休寧人洪武中用薦授平陽縣主簿  
有蘊玉山房集

量田謠

朝量水田雪暮量山田月青山白水人如雲朝暮量田  
幾時歇尺田寸地須盡量絲毫增入毋留藏時暘時雨  
欣時康我民欲報心未央年年增賦輸太倉安得長風  
天外起吹倒崑崙填海水更出桑田千萬里

醉歌行



登高取醉散我愁，倒卧城南百尺之酒樓。  
出門但知行路苦，醉鄉可以逍遙遊。  
君不能遺身天上玉京，又不能營名將相專金城。  
徒將綠髮染春雪，風塵羈縲終無成。  
不如且飲一壺酒，酒盡愁消更何有。

汪禹久云章短氣長學太白神

似太白

戴奎一首

奎字文祥，台州人。洪武中，齊河縣主簿。有介軒

集

秋夜有懷

欲憑詩句寄秋風  
吟到宵分蜜炬終  
月色如銀庭樹冷

一絲和露墮青蟲

詩話風定小軒無落葉青蟲相對吐秋絲  
秦淮海句也文祥移入夜景可謂青出於藍

葉子奇二首

子奇字世傑龍泉人用薦主巴陵簿

詩話世傑坐事繫獄於獄中撰草木子又有餘錄紀元季明初事頗詳可資國史采擇詩特餘

爾技

岳陽晚興 二首

洞庭萬頃秋月君山一點晚煙安得幅巾無事酒船吹  
笛江天

暮雨漁村春暝曉霜楓葉秋酣人世花開花落山光湖  
北湖南

金 慎 一首

慎字子肅嘉興人洪武初貢士官典史

柿林新居

喜得移家秀水濱，此邦風物舊相親。  
為農久已知農事，近市還能遠市塵。  
鵝散墨池迎洗硯，鷗當漁屋看垂綸。  
蔬畦藥圃終吾老，未必溪花解笑人。

詩話柿林今之新城鎮也去嘉興府治西北三十里而近城本作滕宋曾魯公嘗監秀州新滕酒稅金耐一詩格調雖畧然微官能詩足以見當時文教之盛

薛敬一首

敬字原理鄞縣人洪武初舉茂才授龍泉稅大使歷國子監博士有江天集

與范宣之何約之重遊隱學寺

薄言山寺去兩度出東郊湖草添新漲山禽改舊巢煙  
霞野衲路鹿豕故人交鐘磬雲深處來聽幾度敲

任原二首

原字本初休寧人明初以捍禦功授顯武將軍  
雄鋒翼管萬戶有集

詩話本初雖歷戎行實為環谷東山談經弟子  
其詩互刊唐仲實白雲集中今從燉煌程氏新  
安文獻志  
定為任作

見鄉人程大

少年策馬辭鄉邑落魄天涯幾秋色  
鳳池昨遇故鄉人不道姓名應不識  
布衣拂却長安塵相看感歎念情親  
青春作客無遠近白髮從軍多苦辛  
以茲失路誰相顧我向東流子南去  
歸夢不離滄海雲邊愁遠挂青楓樹  
楓樹叢林隔海天百年聚散一茫然  
簪纓故舊應誰在萍梗江湖祇自憐  
臨歧執袂須傾倒明朝又別關  
山道心隨征鴈向斜陽愁對離憂醉芳草

贈同舟從軍林生

青天無盡碧波長  
百尺雲帆挂夕陽  
海路音書何處寄  
西風吹鴈不成行

明詩綜卷十四



總校官庶吉士臣張能照

校對官編修臣閔惇大

謄錄監生臣任益春

欽定四庫全書薈要

集部

明詩綜卷十五



詳校官編修臣王天祿

欽定四庫全書薈要卷二萬四百八十八

集部

明詩綜卷十五

翰林院檢討朱彝尊編

周致堯

四首

致堯字煥文崇德人平江書院山長有山長集

靜志居詩話山長舊有鈔集存崇德縣學有閩人知縣事者攜之歸遂失傳今所存者馮李英華湖海書英集所收一二而已曹能始石倉詩選載山長詩較富或在閩得觀其全爾予友高念祖謂予山長名棗以字行而蔣布衣楚穉則云字煥文致堯其名致陳緝熙文有送周煥文

從唐伯剛之吳興作疑  
布衣之言得其實也

### 懷古

我愛陶淵明所居惟種柳與世實寡諧  
委懷在杯酒不有千古心誰識  
千載後意欲從之游斯人復何有

### 夏夜宿流虹寺有感

馳騫竟朝暮似緣飢凍迫如何  
百年間區區為形役世塗寡相知  
醜顏徒自飾所獲既匪寶所喪良可惜  
生理固草草進退量我力  
聖道卒未聞但焉增內惕

西津夜泊

孤帆夜落石橋西，橋外青山入會稽。  
卧聽海潮吹地轉，起看江月向人低。  
一春衰謝憐皮骨，萬國艱虞厭鼓鼙。  
何處商船歌水調，令人歸思益淒迷。

寄沂陽劉廷鎮員外

故人相與最從容，尚憶論詩向一作夜中。  
白首無家千

五

里，別青山何處一尊同。  
夢回孤館燈前雨，目斷西風塞

上鴻。誰識離懷愁絕處，野亭依舊穆陵東。

劉 渙 二首

渙字彥亨紹興山陰人至正間薦授三茅書院  
山長道梗不赴卒于洪武間

詩話彥亨受學楊  
門不離書樓舊染

絕句 二首

白玉搔頭金步搖春衫紅勝海棠嬌只因記得當年事  
重到桃花第四橋

鬢薄雲鬟綠霧涼春風額點麝臍黃背人撲得雙蝴蝶

滿扇薔薇露水香

凌雲翰 二十首

雲翰字彥翀錢塘人元末蘭亭書院山長洪武

初以薦授四川成都教授有柘軒集

瞿宗吉云先生兼工

諸作不以一善成名 陳光世云柘軒詩諸體悉備莊敬而不褻和樂而不淫雖無刻苦麗密之工而平易典則發乎

情之自然有足觀者

詩話柘軒學於陳衆仲故其詩華而不靡馳騁而不離乎軌五言如陪祭作七言如鬼獵圖才情奔放不可羈勒直可奪郁離之旗摩青丘之壘集中與張行中論詩云艱深文淺近真腐化

神奇每到真成趣由來  
不費辭其自得之深矣

奉和許彥章檢校陪祭有作三十韻

學古始入官為有民社寄此理均人臣矧職居相位祀  
典遵百王法守由一揆丘陵以為壇陶匏以為器既嚴  
神祇稱復辨上下次成象本乎天成形本乎地牲牢貴  
膾充禮樂尚明備瞻仰民所崇財用國攸繫兩儀同乾  
坤七廟異渙萃日臨齋戒期卜叶享祀利不愆斯不忘  
能備乃能祭皇風浩無垠盛世寧有替於時螽蟲驚應



候元鳥至風霆為昭明山川載神氣鏗鏘鳴鼓鐘秩秩  
陳簋簋翩然靈之來允矣誠所致有美文武臣夙抱純  
一志燎明夜向晨月白天在水鵠立儼當中駿奔走其  
際欣欣神樂康簡簡福相熾湛露流玉階冷風襲瓊珮  
方當感格時已著充滿意禮行士無譁樂奏神所莅益  
之以十朋介之以繁祉祈報止春秋敬恭止壇壝玉燭  
一鼎調金成萬寶遂三獻迄有終九府均被賜豈期康  
衢民獲覩放勳世雷動車馬還日出海波沸作詩聊記

年皇明甲寅歲

送趙永貞改丞德化縣

舟行何遙遙南風颺旗尾江上無雜花青青盡蘆葦于  
時潮已平波動日光煒中流雙舫鳴愛此兒郎偉餞行  
豈無詩成章媿其斐會看展驥足如公信無幾

畫菜

高田宜種蔬下田宜種穡歲饑與饑同安敢望肉食雨  
餘理荒畦甲拆資地力會看根本長取之戒勿亟天公

憐我貧此物頗不嗇便如終歲謀十甕擬可得含笑披  
畫圖流涎欲霑臆長能齧菜根天下無此色

趙大年蘆鴈圖

平林帶煙波渺渺風低葭莢秋聲小望中疑是彭蠡湖  
十百為羣盡陽鳥楚天未雪無雨霜南來豈必謀稻粱  
哀音若訴雲路迴老翅不厭闕河長汀洲水落成平陸  
散亂鳧鷖聚沙曲低飛不肯伴寒鴉猶繞荒村破茅屋  
屋中有客揮五絃從之不得心茫然何人圖畫能著此

趙氏丹青稱大年徽廟元年頒鳳歷此圖正是當時迹  
便從宣和到靖康艮岳禽聲起秋夕古往今來幾盛衰  
摩挲老眼竟成悲良工心苦人莫識似寫周宣鴻雁詩

包山翫月次瞿宗吉韻

昔我曲江觀怒濤越山不及吳山高如何古有任公子  
一釣乃能連六鼈我今杖藜尋翠麓地有白雲人不俗  
丹房火冷碧窗虛夜半秋聲撼林竹踏歌連臂下仙壇  
目斷西山吳彩鷺桂花飛簾作香雪轉首便覺秋闌珊

人生懽樂難再得始信光陰如過客陶令空披漉酒巾  
謝公謾著登山屐蒼前堵牆如白虹洞門不掩來江風  
分師半席師已許經筵蠟燭搖秋紅郊何為寒島何瘦  
新雨能來寧論舊今宵爛熳得好晴知是何人補天漏  
少壯而老理則常胡能不死彫三光放麈西巴誠不忍  
歌鳳接輿無乃狂茲游可繼五君詠祀事同陪匪乘興  
中庭坐待明月來樹影團團一時並

關山雪霽圖

前峰後峰雪糝糊東村西村春有無快雪時晴入佳想

况復見此關山圖關山迢遞相聯屬玉潔珠光眩人目

扶桑飛上金畢逋暗水流澌度空谷野橋行過路三叉

青旗插檐沽酒家驅驢倦客得少憩悵望遠道還咨嗟

詩翁好事常起早天寒祇恐梅花老柴門時有故人來

階下白雲須用掃此圖一日落塵寰筆法依稀荆與關

人生遠遊固云樂何似在家長看山我本識字耕夫耳

占祥便作豐年喜田園歸隱會有時麥飯飽餐茅屋底

送謝鐵厓游龍虎山

有美人兮懷遠游逍遙九州復九州暫來淮楚與吳越  
五雲飛上千金裘八公山在淝水上草木尚若森戈矛  
澄江如練誰解道况聞好鳥喧春洲東山薔薇幾回落  
昔人何處青苔稠錢唐故宮盡禾黍帝子一去江空流  
客兒亭前高興發便欲著屐窮深幽天雞三鳴更五點  
海日湧出黃金蚪瑤笙聲斷白鶴遠知有子晉從浮丘  
蟠桃開花今已實似許方朔重來偷如何去作龍虎客

遠慕漢代張留侯我聞仙翁號虛靖草菴宛在山之陬  
長乘丹光翳彩鳳或有紫氣垂青牛子能候之間至道  
黃庭內景非難求四方上下遊已遍歸來十二仙人樓  
樓中長嘯弄明月握手一笑三千秋

陳居中進馬圖

明王慎德蠻厓賓尺天寸地皆王臣遠人重譯貢龍馬  
流沙萬里來麒麟金丸聲動拂郎國寶劍氣接明河津  
不知何年離榆塞但見此日朝楓宸毛騮生來玉琢鼻



錢驄隱起花攢鱗最後赭白信無敵如此丹青疑有神  
騰驤欲飛使者喜控制不得奚奴嗔我聞陳閱善匠意  
無乃韓幹為前身按之圖中得所似惜哉世上遺其真  
驪黃牝牡不易索九方皋後知何人

鬼獵圖

終南進士乃好武野魅山精皆部伍蒐田也欲從四時  
作氣恍如聆一鼓銅鉦先鳴地欲裂阜蓋後張風為舉  
蹇驢足跛不受鞭良犬尾搖何用組錦條未許縱蒼鷹

鐵絙猶能縛元虎跳踉衆鬼為卒徒矍鑠一翁作謀主  
或為狼顧背拔鎗或作猿升前試斧鳴鳴口應已張弓  
蛇偃肩擔來穀弩身隨大盾宛轉遮手弄飛槌高下舞  
坐作擊刺衆莫當進退超驤孰敢侮猙獰似覺口吐牙  
輕捷渾疑臂生羽逐禽不假御車輿獲獸何勞施網罟  
亦如塵世有司存頗類神仙足官府畫工後輩效前人  
戲筆何年追舊譜已無吳生名擅場復有顏輝好奇古  
周易取象車載一韓子送窮名數五如斯情狀不易知

更欲形容亦良苦且須留取作歲除竹爆一聲春滿宇

詩話盡終南進士者南唐周文矩蜀石恪汴京楊崇其初類設色為之至龔高士聖子易以深墨其法師趙千里丁香鬼離竒變化自比書家草聖於是詩林多作長歌自聖予而外若守子虛李鳴鳳王肖翁韓性陳叔方楊廉夫李宗表劉伯溫各事摹寫要未若柘軒之淋漓盡態也

### 鍾馗畫

北風吹沙目欲眯官柳搖黃拂溪水終南進士倨然起  
蝟磔于思含缺齒袍藍帶角形甚傀烏帽裹頭鞞露指  
白澤在旁口且哆馴擾不異麟之趾手持上帝書滿紙

若曰新歲錫爾社一聲竹爆物盡靡明日春光萬餘里  
湘湖草堂為貢友初賦

湘湖卜宅似江郊梅柳同栽已放梢春雨漏時愁在屋  
秋風怒處憶飛茅尊絲流滑羹長用荷葉分香飯屢包  
買得扁舟梭樣大呼童繫在石塘坳

清江文會詩為崔驛丞賦

清江之水如練澄盃簪此地皆良朋一錢尚懷會稽守  
二松好效藍田丞忘機鷗鳥偶到座入饌鱸魚還可嘗

蘭亭陳迹在圖畫新詩莫惜傳溪藤

林塘幽乃會稽陳惟賢軒扁又號西疇因贈詩

賀監湖頭一曲開林塘幽處著亭臺青山在上水在下  
黃鳥自啼鷗自來碁局不移長對奕酒船纔放即銜杯  
會稽我昔曾遊地杖履何時得重陪

曾瑞卿所作山水圖

山關迢遞野橋斜策杖幽尋豈憚賒路轉峰回連佛寺  
雞鳴犬吠隔人家白雲作雨多如絮紅葉驚風少似花

金史卷之八十五  
卷十五  
不是褐夫能貌得空令泉石老煙霞

夏日書懷次沈欽叔韻

黃梅子熟暑蒸潤冬青花開雲作陰昨宵北牖雨聲急  
明日西湖流水深論才子建得八斗換酒太白輕千金  
幽懷欲寫託長句又聞綠樹新蟬吟

送孫敬義還鄉

孫綽曾聞賦遂初陶潛亦復詠歸與田園偶爾成圖畫  
道路依然畏簡書老去還鄉非是速醉來題句未為疎

翻思映雪寒窗下客夢時時到故廬

岳鄂王墓

前相汪黃後相秦力圖恢復竟何人  
朱仙路近旌旗晚古汴城高草木春  
江月照空薶劍獄邊沙遮斷屬車塵  
棲霞嶺下將軍冢夜夜悲風起石麟

題畫

山雨忽開霽溪流繞茅屋時有濯纓人  
雲端看飛瀑

次徐總制韻

燕子來時花滿城  
海棠絲雨半籠晴  
行人最愛西湖水  
流入官河也自清

劉文質松溪小像

為聽松風直過溪  
長琴分與小童攜  
白雲不隔天台路  
千樹桃花一鳥啼

胡奎  
六首

奎字虛白海寧人  
寧府教授有斗南老人詩集

詩話虛白泊舟鄱陽望湖亭見石刻東坡黑雲  
推雨未遮山絕句次韻和之書之於壁俄見一



史來誦其詩曰子非斗南老人邪乃為長揖回  
顧不知所之因以斗南老人自號高青丘贈胡  
枚書詩所云斂弄明月琵琶洲者是已其詩功  
力既深格調未免太熟誦之若古人集中所已  
有者吾鄉雲東逸史曾手書其彙舊藏項氏天  
籟閣繼歸高氏稽古堂今為華山馬思贊所藏  
余借觀錄

其六首

## 秋夕

月出萬井秋商聲在高樹風條絡緯鳴露葉流螢度天  
河一杯水流向西南去坐念素心人佳期渺何處

## 吳江月夜汎舟

餘霞歛遙岑微靄生近浦江行得涼夜月出鳴柔櫓茫  
茫天欲浮歷歷星可數水螢乍明滅沙禽或翔舞此意  
與誰同三高渺千古

駕湖舟中翫月

團團三五月挂在駕湖東方舟汎流光坐我青天中低  
頭看月月在水倒影姮娥呼不起三更露下苧袍涼恍  
然濯足銀河裏城南斗酒真珠紅與月共醉鮫人宮醒  
來月落不知處張帆且趁清明風

吳江竹枝詞 三首

青裙女兒雙髻螺唱出吳宮子夜歌  
酒醒月明眠不得  
秋風吹起太湖波

第四橋邊楓葉秋  
青裙少婦木蘭舟  
月明打槳唱歌去  
驚起蘆花雙白鷗

西山日落東山黃  
儂唱竹枝行晚涼  
十幅蒲帆弓樣滿  
南風吹送白龍堂

李延興 十七首

延興字繼本東安人占籍北平至正丁酉進士授太常奉禮兼翰林檢討洪武初屬典邑校有

### 一山集

詩話一山北方之學者其詩文頗拔俗長歌尤擅場洪武中雖未任于朝集有與友人書云從東安丞李遂招致親夏楚事未幾逼為訓導又有移授房山留別雄縣周尹詩又涑水縣學記云延興猥以謏才代匱學職又自叙云洪武戊午永清劉宰招致攝其鄉學則其典邑校者屢矣故自贊畫像有云雖同乎今之人而以聖賢為矩墨雖食乎今之祿而視軒冕猶泥塗然一山本元進士而上總戎詩則曰大將軍出沙漠萬里河山盡開拓獲其名王歸四面凱聲作功

成獻倂蒲萄宮天清日白開鴻濛遂使樓煩之  
壤化為冠帶行為提封未免言之太盡無復一  
成三戶黍離  
麥秀之思矣

### 江臯圖

江晚月未上白煙滿芳洲雨止山氣佳衡扉在巖幽浦  
迴沙漫漫松深露浮浮水田早稻熟稍欣獲有秋曠爽  
來清風朱夏炎歎收野人樂江居垂綸水西頭得魚送  
隣家酒好仍見留童仆喜相隨浩歌送蜚鷗古時放達  
人傲睨輕王侯焉能繫塵鞅憧憧為身謀

壁間雜畫

山中之人氣奕奕愛畫雲山與水石遠山近山恣一揮  
頃刻生絹數十尺今代只數高尚書妙處不減米家筆  
後之善畫者為誰青山白雲久蕭瑟忽驚座上煙靄生  
漠漠平林翠如織平生夢想不可到乃在君家雪色壁  
花發窮林破曉紅水合長天蕩晴碧蘆邊鴈影落迴汀  
沙上漁蓑曬斜日白髮蒼顏四老人棋罷松間坐爭席  
筍皮笠子大如織歸去不愁山雨濕爐經九轉鍊丹成

杖挂百錢沽酒喚眼看此景不可親  
况復憧憧事塵役會須結屋山之阿  
更求好田水之側野人生理日有餘  
耕歸牛角懸書帙茅檐夜火促寒機  
古甸秋風收晚粟安車若便下丘樊  
為勸先生不可出

松雪翁畫馬

西海之西天地翕合敷靈氛天產天骨超崑崙  
月窟而東而北幾萬里是馬乃能籟星辰踰渤澥  
掃空冀北凡馬羣曹將軍是開元以來善畫者  
蚤以絕藝動紫宸不

問驪黃與牝牡筆力到處春無垠往時常見一二本世  
之畫者徒紛紛吳興學士昔在詞林館畫人畫馬咄咄  
能逼真玉堂朝日射碧瓦瑣窗晴雪吹青春文章之暇  
奉詔寫龍種冰絹萬幅清無塵此圖神采更飄逸妙處  
不減曹將軍飛雲滿室散靈雨五花凌亂曉濕蒼龍文  
人言此是明皇御愛者天香滃鬱飄滿身瑤池渴飲雪  
澆養霜蹄迴踏雲嶙峋黃鬚圉官似是大僕張景順自  
幼調馬馬亦馴想當牽來赤墀下皎如飛龍下天門山



齋看畫白晝靜丹粉如沐清心魂龍媒一逝九霄隔龍  
沙泱泱霜風昏縱今有馬無善畫誰與寫之傳世人吳  
興自有古作者高風遠韻不可聞九京安得起公死請  
公為我放筆電掃層空雲陳君愛畫不弱南金與西玉  
百迴展玩當爐熏南金西玉可力致嗟此神物復然獨  
立而無鄰烏乎神物為物固有神直恐變化為龍飛上  
清都紫微之帝閭

石鼓歌

乾坤清淑之氣蛇蟠扶輿亘西極化作岐山之陽石鼓

十六丁二酉剗斷崑崙之瑤峰縹緲雲根墮穹碧層崖

秋碎方祇愁大星宵隕圓靈泣中虛不露疏鑿文太素

猶涵渾沌質偉哉周家宣王中興時戈鋌彗雲九縣一

明堂受朝羣后來天威不違顏咫尺岐山之狩載揚國

之靈王氣騰霄何赫奕八鸞聲戛秋風高九旗光動朝

曦赤歌車攻詠吉日張皇維昭帝績泰山盤石之祚炳

烈千萬春勒之貞珉古無匹其形如鼓不可叩之鳴其

體渾朴絕似大造無痕跡其字道逸宛是篆與科其文  
古雅彷彿周之什吉甫歌史籀筆制作森嚴照岐邑年  
多物化理則然金字半滅無人識老蛟摧裂野火焚古  
墨淋漓苔雨蝕青城學士昔在大德初見之林下久歎  
息入朝亟為丞相言如此至寶何可以棄擲大車彭彭  
輓致來孔庭天地風雲亦動色我嘗愛此十鼓文字奇  
撫玩摩挲不知日之夕荏苒光陰數十春春風吹愁髮  
生白近時再過石鼓旁階草蒙茸沒雙屐細看字畫轉

么麼徒倚迴廊淚霑臆東安鄧尹彈琴清桂林議論文章脫塵格平生好古如古人直欲蒐抉周秦之故實里中更有朱先生白首著書窮日力寄書遠訪石鼓文細字滿箋珠的皪書中宛宛見高情識者見之爭愛惜乃知先生好古不減吾鄧侯吾徒委瑣豈復如先生喜新厭舊猶戲劇吾友秦郵李希文新來小篆亦傑出夷門梁君子宜苦學張顛之草書電掃千番爛如拭我生雅恨不能書每見名家如有失朱先生古遺直甚欲相從

不可得山中茅屋書滿牀何時一到虛軒分半席直須  
和我石鼓歌戰退蘇韓入堅壁嗚乎古之作者往往苦  
用心豈惟杜預雅有春秋癖今人無復見古人徒勞紙  
上賞遺墨魚目滔滔久混珍後來此鼓誰收拾燕之石  
等圭璧荆之璞同瓦礫古風不返天茫茫何如爛醉林  
皋卧苔石

雙鶴吟

若有太古之仙迺在瀛洲之上方壺之間門前雙鶴不

知幾歲月雪飛風舞迴隔青雲端  
天空月白雙影靜玉笙合奏瑤臺寒  
石壇暝踏松子落林蹊晴啄苔花殘  
仙翁手執相鶴經一卷逸思汎若孤雲間  
興來引雙鶴笑入三茅山  
三茅山中瑤草碧九皋雨散春煙濕  
鶴飛亂點層峰青彩鳳蒼鸞往往與相識  
價重不減雙南金質瑩不弱雙白壁  
不慕懿公之華軒不逐王喬之飛舄  
不巢西湖處士之孤山不憩黃州謫仙之赤壁  
棲紫霞護丹室六翮凌層曝朝日友茅君呼木客  
盡日聽琴香案

側山中之人問訊時相過蟬聯飛繞羊公石鶴之逝風  
翩翩遙空雲落秋無邊鶴之返山娟娟紅塵不到芸窗  
前恍如元方季方在穎谷倏如陸機陸雲來洛川燦如  
同穎之禾敷秀唐叔壤宛如王雎之鳥著美周南篇薛  
公之鶴何其夥趙公之鶴何其偏異哉兩仙骨不偏不  
夥全其天問鶴往時託巢在何許邈在遼海之東華表  
柱問仙豢鶴到今凡幾春前五百年嘗與令威一相遇  
鶴飛來向何所不渡海之涯不涉江之浦直欲飛近天

上神之宮府天門寥濶不可通誰到十二瓊樓最高  
處鄧林之廣豈無一枝之可棲何為乎涉雲霄冒風雨  
春去秋來恣軒翥仙亦竟不留鶴亦更不駐山邪鶴邪  
笑我蹙蹙於風塵相隨直上青雲去

早過五門

二首

曙色動高城鐘殘櫪馬鳴千門春放暖十日雪開晴  
勳業非吾事詩書寄此生青衫王粲老猶欲俟河清

霜白掖樓曉寒鴉城上啼微雲閭闔外斜月建章西憂



國心常切成功計轉迷十年京闕下貧病尚羈棲

丙申歲詠懷 三首

白首殊方客奔馳戎馬間時危憂母老歲晚寄書還凍  
雪連荒野寒雲出亂山蒼茫西日外痛哭倚柴關

辛苦憐吾弟荒山久避兵素書連月斷白髮滿頭生雪  
翳窗燈影風沈戍鼓聲寸心憂百結寂寞度殘更

妻子何時見淒涼病轉侵虛傳千里信已負百年心茅  
屋飛霜滿空階落葉深白頭吟正苦回首淚霑襟

贈境上人

山館夜蕭蕭天寒酒力消  
鴈行衝雪斷燈影隔江遙  
渡口人爭岸船頭客待潮  
倦塗誰耐藉風景不相饒

晚出

短策扶衰病輕衫受晚風  
煙花連浦白霜葉墜林紅  
骨向兵戈裏乾坤涕淚中  
飄飄江海上回首媿漁翁

自述

八口淒涼生事微中原羽騎日駢駢  
天寒歲晚歸難定

水遠山長信轉稀  
青眼故人頻送米  
白頭慈母尚縫衣  
蕭蕭漢渚蒹葭老  
好向兒時舊釣磯

河上

宛宛寒山入暮煙  
河流直到寺門前  
店頭買酒風吹幔  
浦口叉魚雪滿船  
翻覆世情堪大笑  
寬閒野屋得清眠  
虛堂月色明如晝  
獨坐清彈五十絃

京口夜泊

醉客滿船歌月明  
隔江燈影逐人行  
帆衝雨脚迴京口

鐘送潮頭打石城南渡衣冠愁北望東臯簫鼓報西成  
桑田海水依然在不管人間有變更

沙河

沙河市頭黃葉飛沙河道上行人稀天陰古冢狐狸出  
雪滿霜田鴈鷺肥百錢魯酒足供醉十歲奚兒能打圍  
別家三月不得信關塞蕭條何日歸

別易水諸公

一家遠隔萬重山古道人稀獨自還夜月屢傾燕市酒

春風又度鴈門關  
晴天雨散千峰外  
野屋雲生半席間  
兄弟何時重會面  
燈前相對話時難

袁

華

三首

華字子英崑山人  
洪武初府學訓導  
有可傳集

詩話子英名其集曰可傳東維子序之曰吾鐵  
門稱能詩者南北凡百餘人求如張憲及袁華  
輩者不能十人又題呂誠敬夫詩曰蘇支邑凡  
六獨崑山多才子魁出者往往稱呂袁子英敬  
夫也然其序郊韶九成詩則曰吾求之東南永  
嘉李孝光錢唐張天雨天台丁復項炯毗陵吳  
恭倪瓚有本者也近復得永嘉張天英鄭東姑  
蘇陳謙郭翼而吳興得郊韶也序郭翼義仲詩

曰合吾之論者斤斤四三人焉蜀郡虞公集永嘉李公孝光東陽陳公樵其人也繼其緒餘者亦斤斤得四三人焉天台項炯姑胥陳謙永嘉鄭東崑山郭翼也顧子英不與焉然則東維子之餘論固無一定矣東維與李五峰論詩謂梅一於酸鹽一於鹹食鹽梅而味常得於酸鹹之外若子英之詩僅一於酸鹹而已義仲卒于至正二十四年朱珪名蹟志載有盧熊墓志可據虞山錢氏乃云洪武初徵授學官度不能有所自見怏怏而卒誤矣

和鐵崖先生蹋踞篇

治家女兒髻偏梳教坊出入不受呼寔金小鞮飛雙鳧  
飛雙鳧曳雙袂玉圍腰珠絡臂

哀宋姬

有序

宋姬者宋肅王樞之女也幼戲水濱得玉印一文曰金妃之印靖康遭掠入金金主強納為妃或云符印之讖夫父讎不共戴天况國亡家滅之餘猶委質以求全者君子不取也吾觀姬之心則不然欲求其死以不死耳故甘屈身為巾櫛之侍箕帚之奉冀一言以悟主聽庶幾二帝生還雖血濺金庭骨糜鼎鑊亦不惜也否則蓄

謀藏機俾其禍生於衽席間以雪大辱大恥然  
則不幸而誅戮雖死猶不死也至後又徙二帝  
於五國城姬驟諫而主怒以匕首殺之予哀姬  
之志不克伸而嘉姬之死得其所嗚呼處變而  
不失常道者其惟宋姬乎迺作辭以哀之其辭

曰

膏吾車以北征兮歷黃龍之故城山川蚴蟉以盤鬱兮  
實完顏氏之所京當二世之雄特兮日從事乎兵革何



靖康之多難兮身降庶而竄  
殛維肅王之有女兮亦俘  
累而在行符玉文之印識兮  
充下陳於旃房甘伏節而  
委命兮羌殺身其何益俟機  
隙之或可乘兮雖九死而不  
惜彼得雋而騁姦兮又將徙  
二帝於窮山之陰昧大  
義而共戴天兮荃不媿於中  
心陳讜言之蹇蹇兮諫不  
從而繼以死也何彼蒼之不  
鑒其忠誠兮竟捐生於寸  
匕也噫吁身既失兮讎不能  
復謀弗克兮遭殺戮河流  
湯湯兮征鴻肅肅秦陵兮拱  
木金源兮走鹿些吾辭兮

弔貞淑魂其歸來兮故國

叶谷

客海津送郭秀才

草低沙軟見牛羊  
煙霧蒼茫落日黃  
燕女如花不相識  
笑傾馬湏勸人嘗

殷奎一首

奎字孝章一字孝伯崑山人  
洪武初以薦例授州縣職  
以母老請近地忤帝意除咸陽儒學教諭  
卒于官門人私謚曰文懿先生有支離亭婁

曲叢彙

絕句

霜落水禽啼寒流遶大隄長魚不受釣躍過石梁西

邵亨貞 十一首

亨貞字復孺嚴州人徙居華亭明初為松江府

學訓導有蛾術集

詩話貞谿詩辭氣和易比於袁景文管時敏則不及方諸陶九成顏謹中似為過之

送傅子初先生之信州錄事

去年十月交冬淺寒輒返客居江城館燈火在風露君

從錢唐來舍舟縱游步一見心為開問勞出情素番陽

與雲間相望千里路會合匪偶然况是夙所慕江左古

世家粲粲美風度射策衣繡歸春生五陵樹文章天機

錦到手眩昏瞽坐談極疇曩歡然獲知遇自冬更徂春

不聞朝夕晤君於稠人中走獨心所寓傳舍稍密適泥

濘亦枉顧開卷析疑義沛然決東注賞音風雅間神會

見天趣平生耿耿懷不為流俗具因君頗呈豁欣快未

易喻誓將與此老結納視親故款洽豈有極忽復報瓜  
戍錄曹雖民職未足展抱負行者崇令德政化藹先務  
分違坐契濶引領不可遡中年別親友作惡若深忤梅  
風彭蠡寬歸鷁慎速渡後約仍綢繆中情尚能賦芳洲  
蹇誰留懷哉美人暮

沙湖

凌晨出沙湖杲杲寒日赤望路指西南趁風挂帆席行  
行數里間舟底盡沙磧歲暮寒水落過者總煩劇篙師

力支撐進寸乃退尺叫呼問鄰舟始得指所適中流植  
萑葦表以深水迹由茲遂無阻四望始充斥迨遞達岸  
旁回首日已夕嗟予匪徒行衰謝牽物役人生苦多虞  
仰羨投林翮

青梗

夜寒宿秣陵曉霽度青梗旁臨總溝壑不啻瞰胥井俯  
視層冰橫照目光炯炯與人亦良苦交馳畏肩竝霧昏  
迷轍迹有力不敢騁我時舍車行履滑不憚整殿憂莫

暫置懷抱常耿耿山川不我厭衰晚負清景何當問蒙  
莊寸心若灰冷

寒食次雲翁韻

春信催玄鳥客愁聞杜鵑一村寒食雨三月杏花天物  
色知誰賞風流亦可憐西湖長入夢人在采香船

還家舟中口號

人語荒村晚船行逆水風平燕鷗外綠落日鴈邊紅奔  
走生涯拙歡娛往事空故園看漸近喬木有無中

橫泖雜言

廣廈人來少青山遠對門緩潮通曲港高樹接遙村井

記袁崧宅鄉連宰我墩行吟聊適興心迹未須論

袁崧宅宰

我墩皆在數里間遺跡存焉

橫溪夜思

宿霧隨雲斂寒星著水明客舟移遠岫戍柝報初更老  
覺驅馳倦愁思喪亂平故人雞黍約歲晚更多情

貞溪初夏次南金韻

四首



雨後深林竹筍肥  
渡頭風急柳花飛  
柴門不掩綠陰靜  
人在閒窗試苧衣

巡檐燕子掠晴絲  
隔塢茶煙出院遲  
草色入簾人不到  
午風吹暖夢回時

棟花風起漾微波  
野渡舟橫客自過  
沙上兒童臨水立  
戲將萍葉飼新鵝

小巷纜車霜繭熟  
前村社鼓野人來  
鶉鳩聲在樹陰裏  
竹下柴扉晝不開

虞 堪 三首

堪字克用一字勝伯宋丞相雍公八世孫家長  
洲洪武中為雲南府學教授有鼓柅亭

詩話勝伯避兵笠澤吳興施縉為創義塾延以為師趙邵蘇大年會稽姜漸為紀其事又力購雍公遺文刊行一時名士若遂昌鄭元祐吳郡沈右呂楨王謙周砥鄒英豐城余詮魏文昇會稽韓友直陶澤高平范成張緯王廓臨邛魏奎河東王叔荀丘彞鏞大梁申屠衡蜀王立中黃夔咸賦詩美之今雍公集終無傳惜矣鼓柅集中題松雪畫一絕特工

踏車謠

一春多風復多雨田頭踏車最辛苦去年種田田無收  
還租賣却牛一頭今年城西盜賊起北巷南村盡燒毀  
城頭土崩日夜修壯者服役老者憂晨食糟糠每忘晝  
妻子長飢面皮瘦公家喫酒歌呼奴不念農家租不敷  
公家若念農家苦水滂祈晴旱祈雨

題錢舜舉畫蠶桑圖

桑中鳴琴巧如鳩吳孃養蠶夜不歇暖雨寒風惱殺人  
正是江南三四月苕溪遺老白髮翁畫蠶畫葉搖春風

千金難買吳孃笑故寫生枝椹子紅

題趙松雪畫

王孫今代玉堂仙自畫苔溪似輞川如此青山紅樹底  
可無十畝種瓜田

顧祿 二首

祿初名天祿字謹中松江華亭人明初以國子  
生除太常典簿遷蜀王府教授有經進集

解大紳云

謹中詩嗑吸風雲奔走造化張汝弼  
云謹中詩雄肆瓌奇簡知高皇帝宜也

詩話謹中過鄱陽湖賦詩云臨行釃酒酹湖神  
打鼓開船出要津雲霧氣蒸迷日月波濤聲撼  
震乾坤放歌今日容豪容破敵當年想至尊琴  
尺南昌城郭近且將雙足洗征塵孝陵聞之命  
盃進所作彼之便殿桂彥良所云秀句新傳鳳  
榻前是也說者謂因破敵句受知竊疑正韻書  
成無有遵之作律詩者謹中特合真  
元韻並用此其所以深契帝懷爾

## 秋夜

一寒一暑相推移四序平分秋最悲山川蕭條草木萎  
金風浙瀝吹羅帷夜何長兮晝何促欲眠不眠歎幽獨  
樓上寒更聲斷續飛蛾翩翩繞殘燭

題王叔明所畫松下奕棋圖

十日一水五日山王侯妙筆無荆關山如蒼龍騰入霄  
漢表水似白虹瀉出溪潭間長松直下有巨石風雨剝  
落莓苔斑兩翁對奕盤礴坐其上笑語自若終日無愁  
顏飢來豈待事煙火瑤草紫芝俱可餐不知何年修習  
到此地知有神仙境界無人寰我今讀書三十載抗塵  
走俗猶未閒問翁不語愈覺心自恚高風逸韻邈矣終  
難攀安得翁能示神異授以九轉入爐丹圖中之景果

然真有否便欲御風一去何須還

曹孔章 一首

孔章字子文長興人官府學教授

閒齋書事

林響溪雨來蕭蕭客窗暝瑤琴倦不彈石闌晚猶凭煙  
深鳥依樹花落風滿逕隔岸誰誦經泠泠發清磬

朱昇 一首

昇字彥升無錫人洪武初舉明經任本縣訓導

陞上虞教諭

擬古

霜露悴百草蟋蟀鳴聲悲朔風寒以厲良人久無衣時  
服委深篋路遠難致之仰視投林翮還依故巢飛物性  
有如此念君歸無期矧當苦寒節坐傷音問違

周 启  
一首

启字公明號溪園叟吉安人訓導

夏日雜興



一片殘紅落紫苔  
笙歌無夢到樓臺  
山雲晝鎖石橋斷  
溪雨夜添春水來  
江上客扶歸馬醉  
柳陰人喚打魚回  
不知上苑花開否  
無分行看羯鼓催

黎貞一首

貞字彥晦新會人  
洪武初舉邑訓導  
不就坐事  
戍遼東尋放還  
有秣坡集

詩話秣坡為孫仲行門人  
仲行就誅解衣裹尸  
負其棺萬里歸葬  
鄭巨君而後不多見也  
陳公甫云高山景行吾鄉  
先輩黎秣坡一人而已  
其推崇若此詩多庸實  
予游嶺南借得鈔本錄其

一  
篇

行路難

君不見天上浮雲任舒卷  
白衣蒼狗須臾變  
又不見瞿唐嘈嘈水倒流  
奔湍激石能覆舟  
人情有時亦如此  
紛紛輕薄何足比  
平嘗意氣同死生  
急難何堪託終始  
嶺南狂客竄且負  
長將青眼待時人  
豈知此道不足貴  
翻使臯鶴儔雞羣  
不如託身與鷓鴣  
蓬蒿之下同逍遙

鄭 洙

三首

泂字起深黃巖人洪武末為樂清訓導有直正

齋集

詩話廣文詩不多傳跌宕自喜

客夜

西風蕭蕭木葉稀秋深作客何時歸城頭月出照擊柝  
江上露寒催擣衣燕鴻附書孰可致烏鵲繞樹還驚飛  
三更不眠欲起舞躍馬卧龍誰是非

梁家堰

梁家堰頭桑扈啼早潮帶雨草平堤煙中碧樹依江重  
天外浮雲接海齊客店上帘沽白酒商船結纜度青泥  
十年猶在江湖上何處經行無鼓鼙

劉氏菴

風急落花紅滿林孤村月色晝沈沈一百五日寒食近  
七十二橋湖水深世路難行甘屏跡鄉關入望苦經心  
古今萬事知多少抱膝聊為梁甫吟

吳舜舉

一首

舜舉字士源歙人洪武初以耆儒舉除本府教授有石溪吟藁

秋日

覽物悲搖落傷時厭亂離二毛潘岳賦三峽杜陵詩  
潤蝸行字窗晴蟻吐絲物情還自適人事苦難期

朱應辰

一首

應辰字文奎吳人明初為本府儒學訓導改江陰有漱芳集

題管仲姬畫竹

夫人寫竹如寫字不墮畫家蹊徑中料得山房明月夜  
晴窗葉葉動秋風

曹 卷 一首

卷字從善歛人洪武中舉明經授府學訓導遷  
遼府審理

紫陽山觀席上作

紫陽山麓神仙家青山遶屋生煙霞枯林風過落黃葉

寒菊雨餘開白花，隻雞斗酒自可樂。  
千駟萬鍾何足誇，興闌攜手過橋去。  
斜日稻田飛亂鴉。

王

嘏一首

嘏字伯純揚州人松江府學訓導

送秦東海法師游上清觀

為愛仙山絕世氛，蒼苔寂寞路難分。  
白羊歲久渾成石，瓊樹春深半是雲。  
洗藥泉香龍蛻骨，吹簫臺迴鶴為羣。  
隱文秘訣無人識，我欲相逢一問君。

鄭真 十二首

真字千之鄆縣人洪武壬子鄉試第一授臨淮教諭秩滿入京賜燕陞廣信教授引年歸有榮

陽外史集

詩話千之文極為宋潛溪推重裴典簿中嘗屬其撰著存堂記別請潛溪為之千之記先成潛溪見而歎曰人徒慕吾名耳使我執筆馬能過之後數年典簿復請於潛溪答曰有鄭先生記在發明洞徹使之獨步可也千之既領解與計吏偕除臨淮儒學教諭歷九年進牌朝於奉天門七奉天殿十四華蓋殿二十七文華殿三武英殿一中右門二賜酒饌者十一命賦早朝賜



宴及績御製菊綬西風露脂楓葉等詩微員之  
受恩遇至矣攷明初士子舉于鄉者例稱鄉貢  
進士樊餘慶詩云聖代新聞進士科而千之送  
閩人黃彥機詩亦云兩省同年進士科是也如  
南海孫黃番禺李德皆鄉貢進士而緝地志者  
削去鄉貢字竟稱進士沿至列朝詩集遂謂黃  
中洪武三年進士不知洪武三年第下科舉之  
詔以是年八月為始未嘗會試天下士後雖下  
三年疊試之詔惟辛亥有登科進士爾此一誤  
也嘉興湖州二府明初屬之直隸故實錄於洪  
武九年十二月書直隸湖州嘉興諸府水災遣  
戶部主事趙乾等賑給十一年五月敕工部定  
歲造軍器之數其書湖州嘉興亦冠以直隸字  
至十四年四月復置巡檢司嘉興府一嘉興縣  
之杉青橋湖州府三烏程縣之後潘德清縣之  
下塘新市仍以直隸文冠之考是年十一月始

以二府改隸浙江布政司故千之跋同年錄云  
洪武壬子秋浙省承詔旨合九郡之士試之得  
四十名上諸京師又送何本道還金華序云洪  
武五年詔命三年疊試於是浙江所屬九郡以  
其名上之行省而金華何本道與焉其云九郡  
者嘉湖二府斯時尚屬南畿不在其內也庚戌  
鄉試中式相傳嘉興則有許信孚俞志文馬思  
明王鏞毛永昇潘椿年朱楨王貞海鹽則有盛  
潛德清則有王軫此當載於南國賢書不當載  
於浙士登科錄顧張氏朝瑞宜書而不書陳氏  
汝元不當書而書又一誤也壬子浙闈千之名  
居第一是科四十八中式故王用吉詩云桂籍  
題名四十人明州自鄭真外有郭可學樊餘慶  
黃夢熊顧厓吳振王廷直王用吉孫原仲吳倫  
陳希貢汪義方何操陳仲賢汪瓚共一十五人  
若陳氏所載鄞縣王藹王道顯二人明州府鹿

鳴宴不之及我不敢信也又黃自強王景向本  
道見於千之他文上虞李繼先烏程陳咨見於  
府縣志餘若王麟王驥趙惟一杜誼沈新民徐  
思誠翁希顏俞尚裡駱文凱吳佐俱載陳氏錄  
中姓名可知者三十人顧陳氏以真倫元仲義  
方希貢餘慶分屬之辛亥科此又一誤也草昧  
之初舊聞攷失總緣修地志者不得其人於古  
事則芟除之於近事則混書之謠以傳譌非得  
榮陽外史百卷集  
何由訂其實乎

### 北關經楊左丞營

長營何盤盤云是苗彘洞悲哉楊將軍紛紛甲兵弄劍  
妝白玉罈馬按青絲鞵短袴百褶裙前鋒誇勇衆戰功

稱上多胡為恣貪縱人心失所歸地險焉足用禍機暗中發喧然強敵闕彷徨欲何之宛若蟲鼠甕尚能不辱身一死誠足慟伯氣久消歌頹基荒草葑我行寒雨中塵沙深沒鞞過眼閱盛衰春風吹過夢

龜山水母廟

青山如伏龜巨石壓晴浪岡巒相起伏隱隱城郭狀憶惟南渡餘金戈嚴保障封疆南北分放歌一悽愴鐵鎖錮支祁禹功千載上吁嗟水母稱誰能辨誣謗

清流關

峩峩清流關形勝壯淮甸南來入江海北去通潁汴粵  
昔五代餘諸侯日酣戰蟠李有餘枝遐陬寢席奠設險  
禦中州紛紛甲兵繕俄傳點檢來威聲炎火煽良將致  
生擒面縛轅門獻一笑滁州平凱歌錫芳宴肆令歐陽  
公登高情眷眷我行入濠梁居然腰脚倦前登最上頭  
目力窮視盼前修有佳句鑿鑿蒼石片風流今百年有  
如親覲面臨流一徘徊棲棲雲物變僕夫催進程山風

急於箭

日食詩

辛丑四月朔日有食之既氛祲煙雲相盪摩天地山川  
忽蒙翳省垣大臣威令傳從官車馬咸紛然正笏竅冠  
向玉闕瓣香百拜哀籲天嗇夫奔馳庶人走叫嘯嘔呼  
亦良久路塗錯莫若半夜仰見明星大於斗城中編戶  
百萬家喧闐金鼓紛相過何物妖蟲肆吞齧奮戈我欲  
凌雲霞人言七政失躔度厯家推演錯昏暮清臺路阻

兵革深萬里不聞傳救護須臾爭訝紅光還將相公侯  
開笑顏羲和重整六龍轡夕陽倒影明西山我年三十  
誠罕見憂國憂家心戀戀九重神聖正當陽天象何為  
召斯變舉頭問天天不言人事祇今殊可憐聖筆昭然  
示訓戒春秋二百四十年

寄烏繼善先生

紅心驛外望家山颯颯西園兩鬢斑繫鴈書成霜滿地  
飯牛歌罷月臨關誤傳海外蘇公死終許羌村杜老還

客舍不知身健否何時訪我白雲間

用韻荅夏原威述懷

雉堞煌煌壯國都移家住近月明湖  
秋風籬落花長好夜雪庭階草不枯  
煙遠山庖供晚爨雲春野碓急秋租  
浮生已付形骸外何羨商巖隱者徒

石梁謠

二首

土塹為家似燕巢秋來風雨怕蕭蕭  
馬通拾得團成餅曬向牆頭作炭燒



東屯西屯雲晝陰上關下關淮水深淮水遠從天上去  
美人不見愁人心

王莊驛

日落山西一片霞愁來有路不容遮秋風三徑陶彭澤  
正待南歸看菊花

題李璋梅花

三年為客海東涯萬里羅浮一夢賒霜月夜寒天地白  
開門曾憶看梅花

題墨梅

先春遠寄墨淋漓折得寒香第一枝  
夢繞西湖山月暗  
漆紗窗外影參差

題蘭

國香散落翠巉巖  
曄曄芳叢玉露涵  
楚佩可憐零落盡  
春風春夢過湘南

陳燧一首

燧字民初永嘉人訓導

詩話民初詩不多見送邵鍊師作亦稱其體他如江湖千里去來易故舊一尊離別難正自不俗

### 送邵鍊師歸江陰

青門隱者人不識騎鶴來尋華蓋君姹女夜棲丹鼎火  
玉妃春繡紫衣雲愁聞南國旌旗暗愛聽中天歌吹分  
此去玄都舊時路碧桃紅雨正繽紛

陶振一首

振字子昌吳江人徙居華亭洪武中舉明經授

吳江縣學訓導改安化教諭有鈞鼇集

詩話子昌詩多率爾成篇故選家恒置不錄其  
哀吳王濟長歌云哀吳王汝非他人姓系本知  
金刀高祖封汝沛五十三城壕冀汝犬牙相制  
磐石牢汝胡招致亡命即山鑄錢海水私自熬  
下收民心齟齬從睥睨劉家社稷使動搖汝之  
初有反相高祖臨遣汝訓戒嘗昭昭汝後以子  
故失藩臣禮文帝不加戮賜汝几杖老不朝汝  
之末反兵起馳書六國膠東膠西並受招連山  
大澤羅旌旄景帝又殺諫臣錯謝六國復汝削  
地款汝元惡而頭不汝息汝胡殺使者不奉詔  
氣益驕嗚呼吳王汝獨不聞前時烹韓盧醢彭  
越剪伐九江王布如蓬蒿胡乃視死輕鴻毛漢  
家條侯將中毫奉揚天兵誅汝曹剗汝腸蹠汝  
血齧汝穴破汝巢汝子授首汝母將安逃致令

六國灰飛而煙消鳴呼哀吳王汝之罪何滔滔  
千古竹帛猶腥臊斯蓋指斥長陵而作顧紀述  
建文遺事者莫之  
采焉因具錄之

### 送章彥德游錢塘

錢塘之地何雄哉秀壓元圃超蓬萊大江如龍天際起  
山從佛國西飛來雲間三百六十寺含丹凝紫開樓臺  
湧金門前浪花白好峰兩點青如苔宋朝文物已草莽  
荒碑遺碣高崔嵬黃龍白虎消王氣金鳧玉鴈飛寒灰  
鷓鴣浮江去不返渺渺萬里雲濤堆吾生守拙門不出

結屋低傍山之隈會稽未及探禹穴赤城未及游天台  
每懷此地不得到矯首遐望空徘徊君今遠游別我去  
南風十幅蒲帆開望湖樓前吹鐵笛冷泉亭下傳甌杯  
問君此去何時回安能西子湖頭放歌逐君去一洗胸  
中結轡之塵埃

趙宜生 二首

宜生字德純餘姚人洪武初訓導

黃太冲云德純本宋宗室

子至正中晦迹耕牧自號騎牛野人洪武初舉為鄉邑訓導宋無逸詩往來慰衰暮感慨寧無

同者謂德純也其詩五言  
學陶七言彷彿李長吉

自輓 二首

嗚呼騎牛人汝往一何速形神如此癯壽命終亦促壯  
歲即把病有書不能讀守茲固窮節不能養親祿既無  
耕種力靡適水與菽日月忽不淹今晨當就木大化已  
云終何勞妻子哭

先輩多達士後人罔知死苦為聲色迷蚩蚩竟如彼我  
當半百年已悟此中理富貴隨所望貧賤隨所以布衣

及蔬食適足充諸已修短自由天氣化返為鬼哭者何  
必哀爾豈不然爾田橫有悲歌秋風起萬里

張庸一首

庸字熙載江陰人洪武中舉明經授本縣儒學  
訓導

江口晚發

四月南風紫楝花扁舟春水白鷗沙阿儂近住雙涇口  
一趁回潮即到家



林 賜 一首

賜字

缺

莆田人洪武癸酉鄉試第一官溧陽

訓導

題翁石山房

玉澗隨處深蘿衣謝時早幽棲同鹿門勝地即蓬島緬  
懷京國游却戀雲山好何日賦歸來相將拾瑤草

高 嵩 一首

嵩字子高閩縣人洪武中教官

立春日題壁

漂泊江淮老廣文，昨宵黌舍又逢春。  
月支二石五斗米，錄著諸生四十人。  
鄉遠已拚歸夢數，身閒不厭在官貧。  
笑看朝日盤中味，可有青青津水芹。

張時二首

時字敏中，錢唐人。洪武中訓導，有自怡集。

詩話：張居自怡集鄉里罕傳。康熙戊寅，客福州，從林秀才伺借觀鈔本錄其二首歸詢之。武林耆舊未有知其姓氏者矣。

匡廬精舍圖

巍哉江上之廬峰東南諸山無與同丹梯石磴杳難度  
層巒疊嶂相爭雄涼飈翻空吼霹靂嵐光射日開芙蓉  
香爐沈沈紫煙裏瀑布上與銀河通九江秀色在指掌  
五老雲氣長鴻濛我昔壯游事歷覽見秋濤滿耳來松風  
星子灣頭蕩輕楫石頭渡口聆晨鐘今日披圖倍悽愴  
信知此樂難再逢賢哉公孫慕高隱結屋正在山之中  
詩書滿架恣探討雲林對戶蟠心肖幽禽引雛白日靜

老鶴叫月秋林空只今公已嚮時用故山可望不可從  
繪為丹青揭坐側傳示藝苑無終窮

過枝江縣

近峽江逾窄推篷路轉斜丹青山外寺紅白雨中花暮  
警官船鼓晨吹野戍笳亂雲千萬里何處是京華

林

常

三首

常字伯庸永嘉人長史溫之弟本府儒學教諭

風雨過都陽湖有感

三月雨多風滿天湖中水高難繫船大魚跳浪白如雪  
好山隔岬青於煙去官莫過彭澤縣讀書擬上匡廬巔  
人生百年苦行樂帝鄉遙遙心自憐

北苑造茶即事

青州州前溪水漣殘紅滿川花可憐垂髻何處采茶女  
落日去家呼渡船綠陰青子山雨歇游絲飛絮春風顛  
荒村遠客官舍靜新愁惱人聞杜鵑

陳德甫溪山春曉圖

郭外長溪接遠江  
磯頭新水白鷗雙  
萬山雲氣翻春雪  
一枕松聲響夜瀧  
賓客不徵綺里季  
子孫終老鹿門龐  
何時我亦來同隱  
多種桃花映酒缸

邵 誼 一首

誼字思宜休寧人  
洪武中由薦辟授本縣儒學  
訓導轉黟縣學教諭有鉏雲集

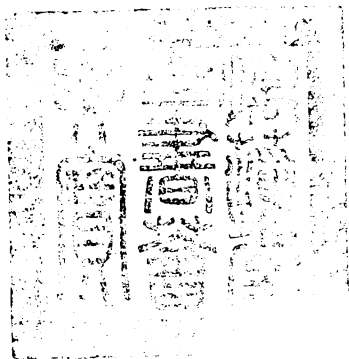
春日同諸子郊行

黟縣設自秦至今  
少城郭人稱小桃源  
煙霞護叢薄四

山如龍蟠蜿蜒分脈絡羣居寡喧囂宇宙覺開廓為問  
塵網人何如在丘壑

明詩綜卷十五





總校官庶吉士臣張能照

校對官編修臣閔懋大

謄錄監生臣任益春